



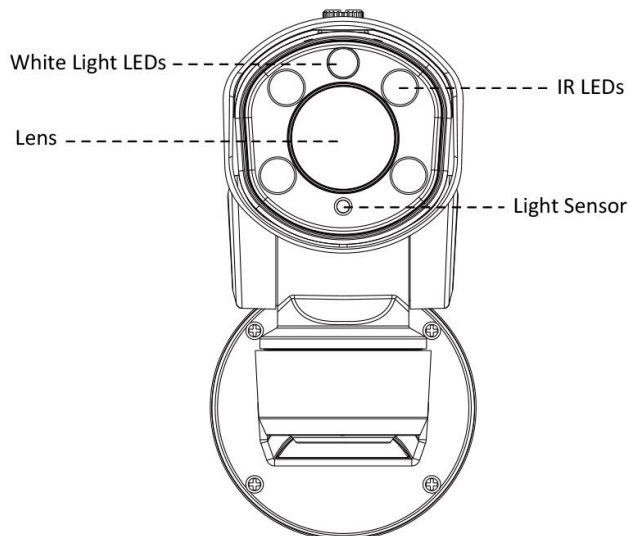
Průvodce rychlým spuštěním

Kamery řady PTZ Bullet MS-Cxx61

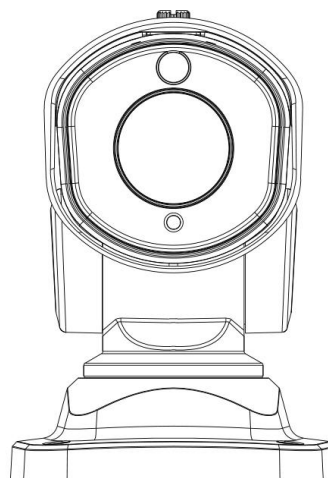


Popis částí

Wall Mount:



Pedestal Mount:

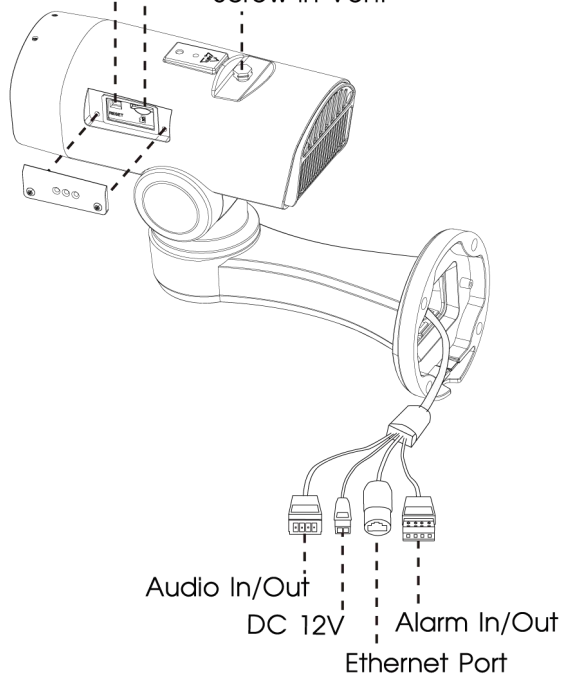


Verze Mini PTZ bullet

Micro SD/SDHC/SDXC Card Slot

Reset

Screw-in Vent

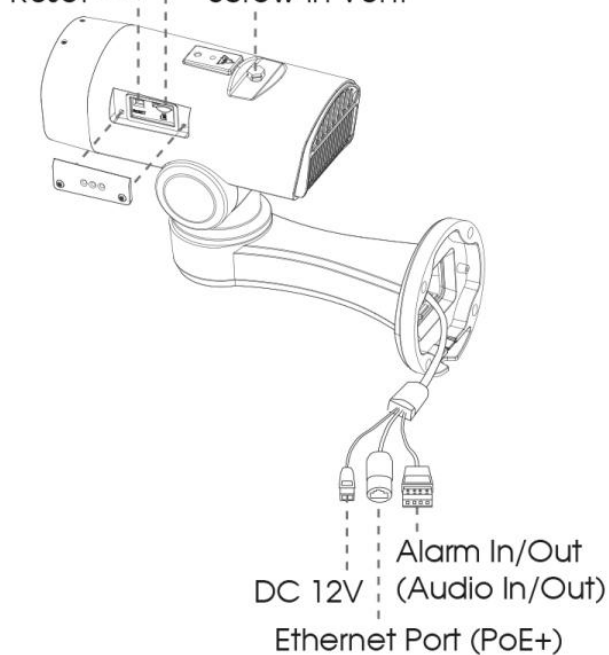


Verze Mini PoE PTZ bullet

microSD/SDHC/SDXC Card Slot

Reset

Screw-in Vent



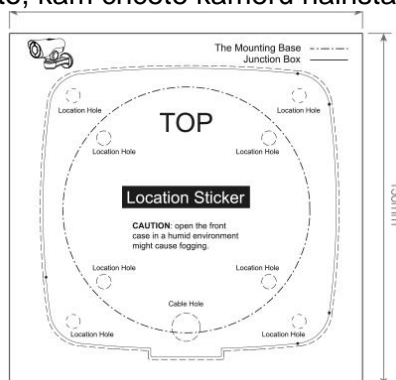
Pozn.:

- 1) Když stisknete na 5s tlačítko Reset, kamera se vrátí na tovární nastavení.
- 2) Verze "Mini PTZ bullet" lze napájet pouze 12V DC. Verze "Mini PoE PTZ bullet" lze napájet 12V DC nebo přes PoE.

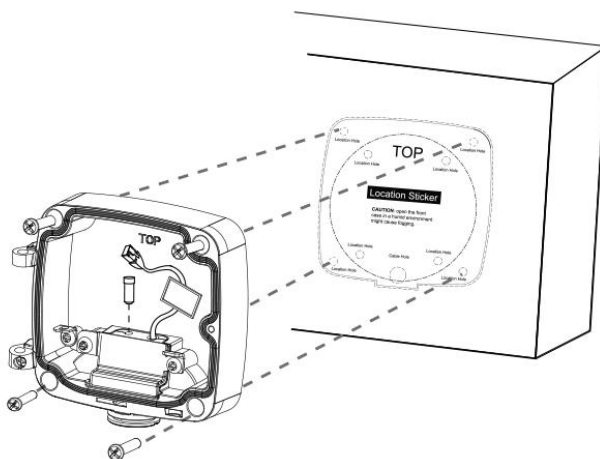
Instalace

Instalace s pipojovacím boxem (A62)

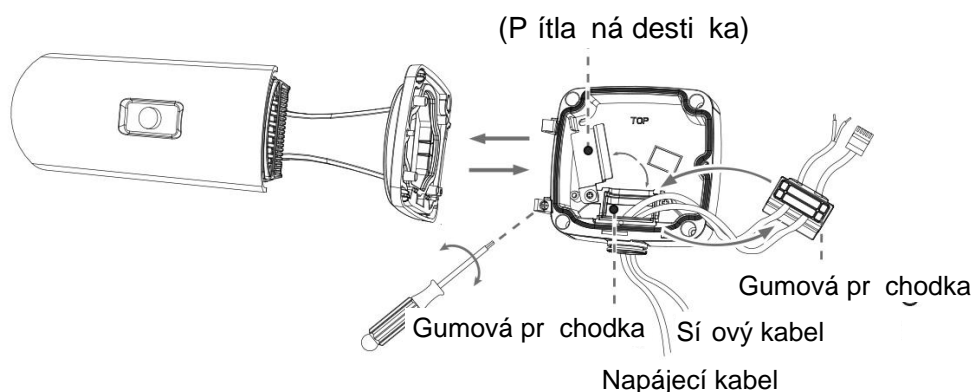
Krok 1: Nalepte samolepku na místo, kam chcete kameru nainstalovat.



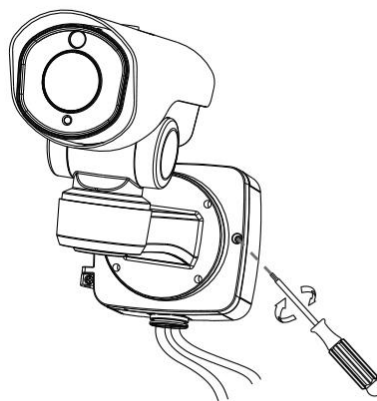
Krok 2: Povolte jistící šroub a oddělte ho od pipojovacího boxu. Oddělte hornou částí boxu v boxu, protáhněte kabely gumovou průchodkou a připevněte box na samolepku (resp. na zeď nebo strop).



Krok 3: Pomocí přiložených šroubů (M4x22) připevníte kameru ke dnu boxu a potom připojíte kabel ke připojovacímu boxu (pod úhlem cca 90°).



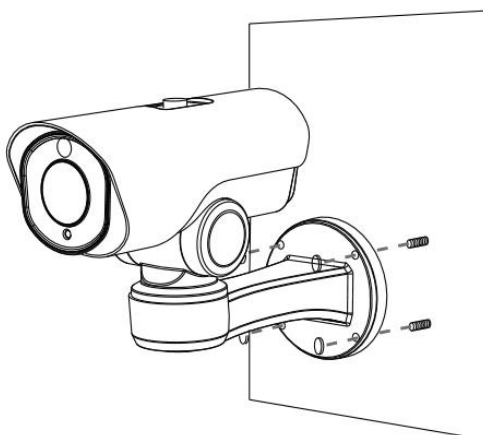
Krok 4: Nastavte potřebnou délku kabelu a připojte je k odpovídajícím konektorům. Připevníte zpět horní přítlačnou destičku. Zavěste připojovací box a zajistěte ho utažením jistícího šroubu. Pokud je některý otvor v gumové průchodce nevyužitý, ujistěte se, že je uzavřený pomocí přiložené gumové zátky.



Jistící šroub dobře utáhněte.

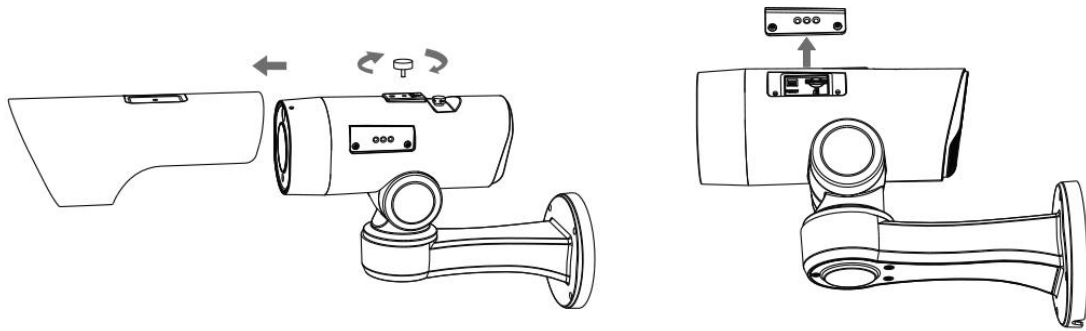
Příma instalace na zeď (bez připojovacího boxu)

Pokud nepoužijete připojovací box, připevníte kameru přímo na zeď.

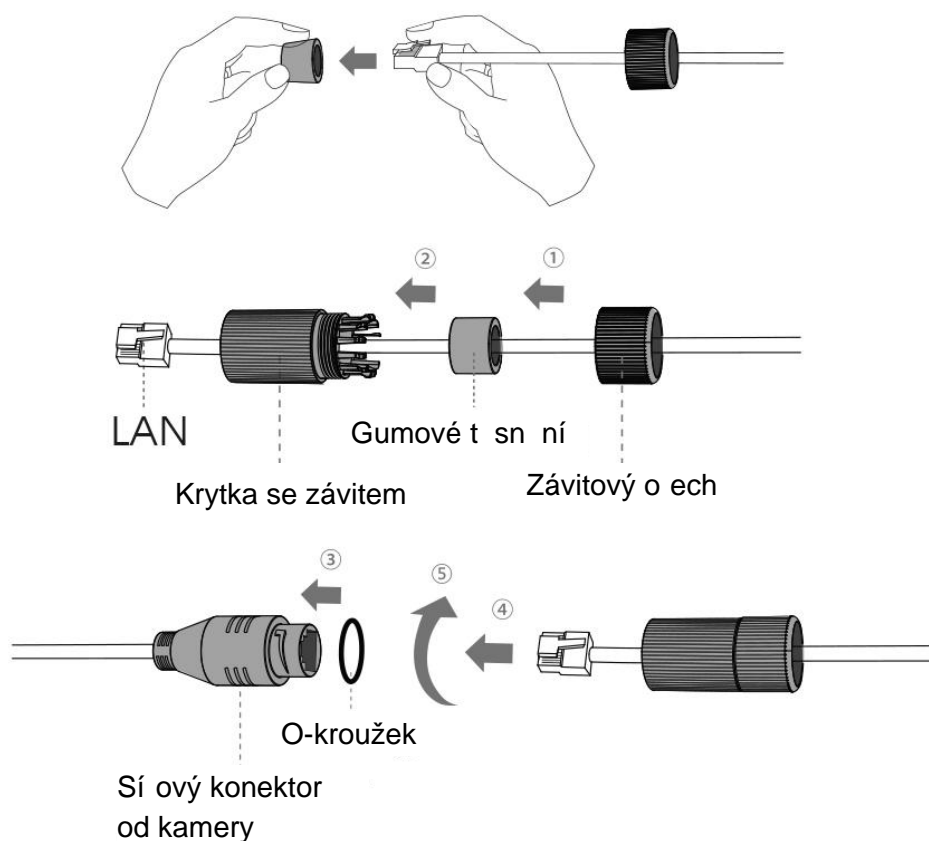


Pozn.:

Pokud chcete použít SD kartu, sejměte nejprve horní stříšku kamery a pak oddělte kytku SD prostoru. Vložte kartu do SD slotu a připevníte zpět krytku a stříšku.



7. Zapojení vodotěsného konektoru



Krok 1: Protáhněte síťový kabel skrz závitový oech, gumové těsnění a krytku se závitem.

Krok 2: Vložte gumové těsnění do krytky se závitem.

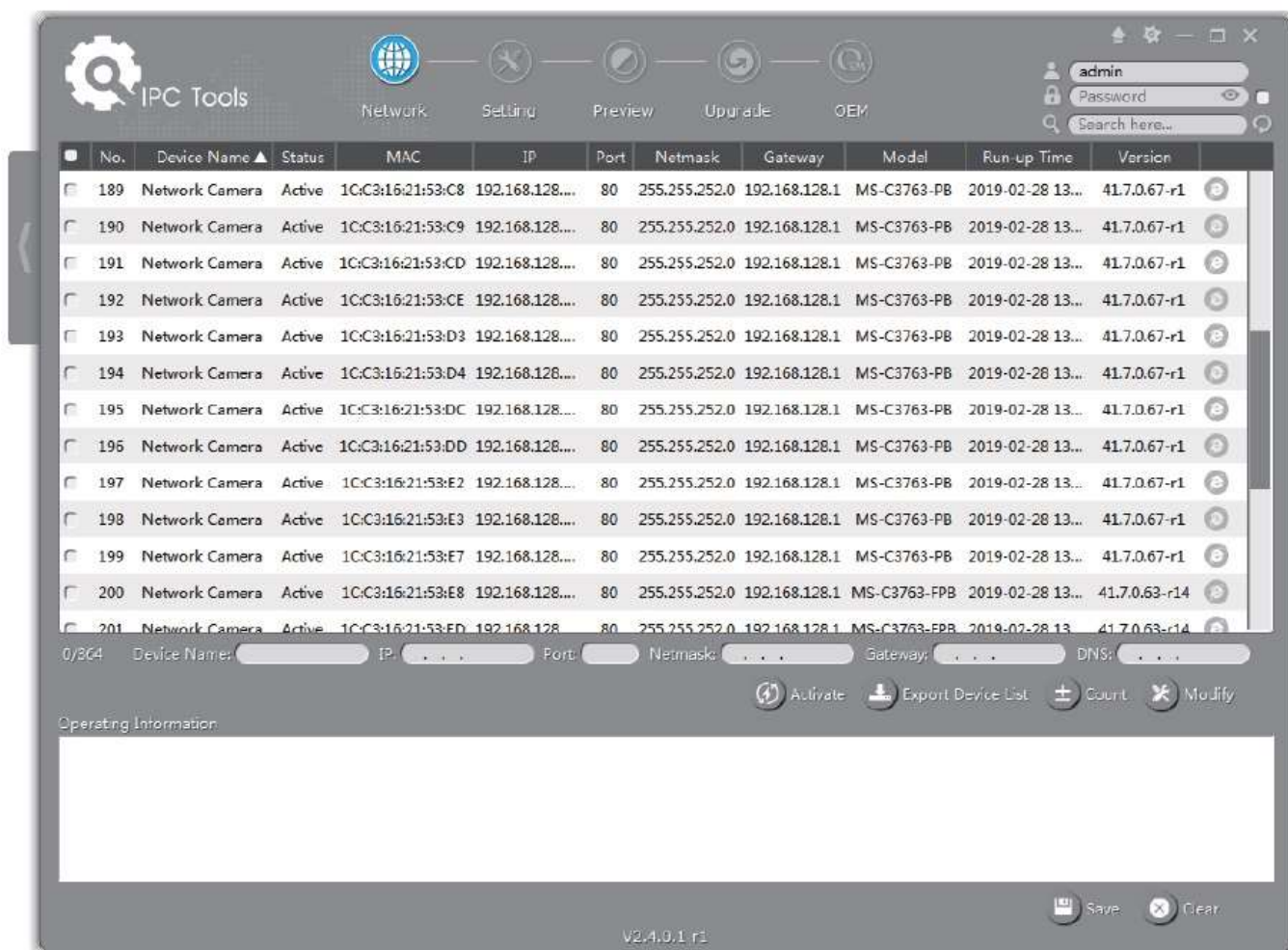
Krok 3: Připojte závitový oech ke krytce se závitem.

Krok 4: Nasaďte O-kroužek na síťový konektor od kamery.

Krok 5: Připojte LAN konektor ke konektoru od kamery, našroubujte krytku se závitem ke konektoru od kamery.

Nastavení IP adresy pomocí Smart Tools

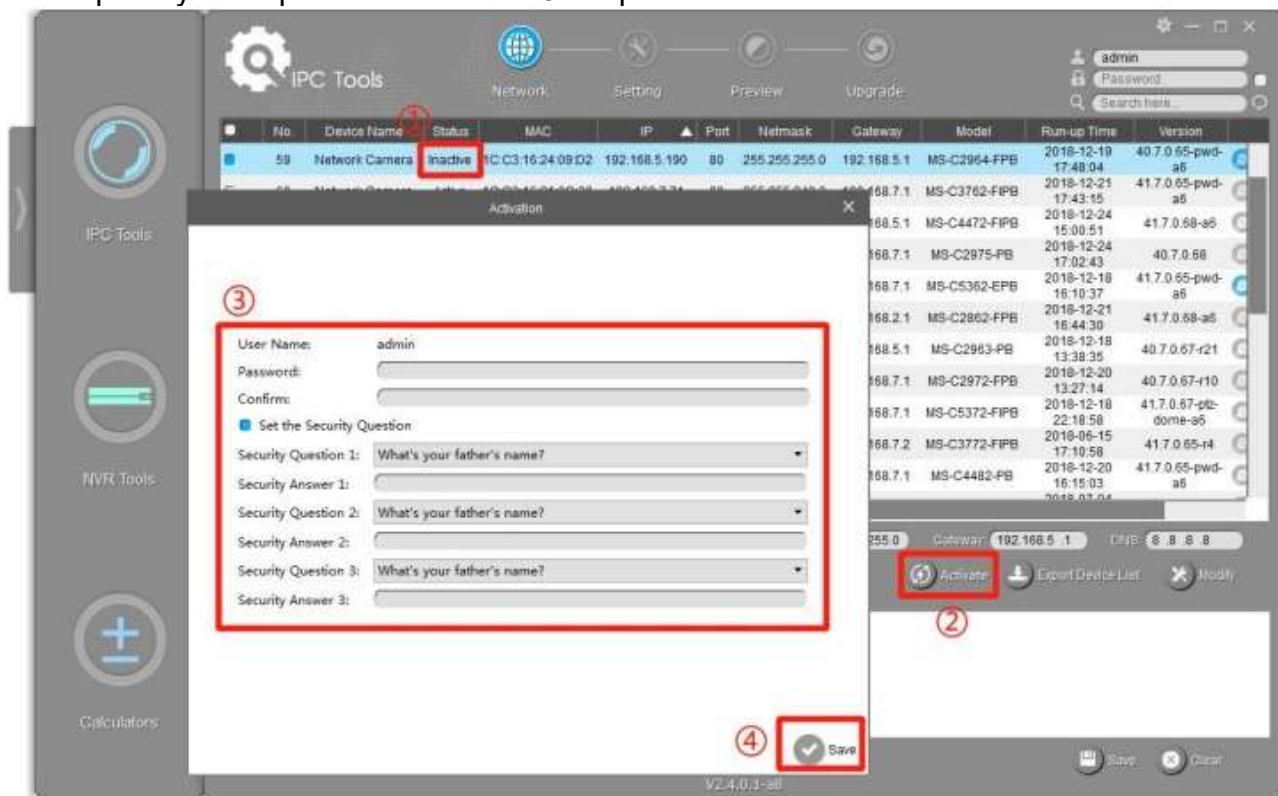
Software Smart Tools slouží k automatické detekci všech kamer Milesight ve vaší síti LAN, k nastavení jejich IP adres a k aktualizaci firmware kamer. Pro nastavení IP adres více kamer Milesight se velmi doporučuje použít tento software.



Postup nastavení IP adres kamer:

1) Spustíte software Smart Tools a pak zvolíte stránku "IPC Tools". Program automaticky vyhledá všechny kamery Milesight ve vaší síti. Pro nové vyhledání kamer klikněte na tlačítko "Search Here" se symbolem lupy.

2) Kamery, u kterých je ve sloupci "Status" zobrazeno "Inactive", musíte nejprve aktivovat a nastavit jim přístupové heslo. Vyberte kamery, které chcete aktivovat, a pak klikněte na tlačítko "Activate". Pomocí položky "Password" nastavte heslo pro přístup ke kameře (heslo musí mít 8 až 32 znaků, z toho alespoň jedno písmeno a jednu číslici). Dále nastavte 3 bezpečnostní dotazy. Pokud byste někdy heslo zapomněli, můžete ho resetovat správným zodpovězením těchto 3 bezpečnostních dotazů. Nakonec klikněte na "Save".



3) Pomocí tlačítek v levém sloupci zvolte požadovanou kameru a v řádce pod seznamem vyhledaných kamer nastavte IP adresu kamery a další síťové parametry. Provedená nastavení uložte kliknutím na "Modify".

The screenshot shows the 'IPC Tools' software interface. At the top, there are navigation tabs: 'Network', 'Setting', 'Preview', and 'Upgrade'. A login box in the top right corner contains the username 'admin' and password 'ms1234'. Below the tabs is a table listing network cameras. The table has columns: No., Device Name, Status, MAC, IP, Port, Netmask, Gateway, Model, Run-up Time, and Version. Row 62 is selected. Below the table, a detailed view of the selected device is shown, with fields for Device Name, IP, Port, Netmask, Gateway, and DNS. The 'Modify' button is highlighted with a red box.

No.	Device Name	Status	MAC	IP	Port	Netmask	Gateway	Model	Run-up Time	Version
58	Network Camera	Active	1C:C3:16:24:80:F6	192.168.7.80	80	255.255.240.0	192.168.7.1	MS-C2975-PB	2019-03-11 14:14:32	40.7.0.67-r6
59	Network Camera	Active	1C:C3:16:22:0C:74	192.168.7.81	80	255.255.240.0	192.168.7.1	MS-C8262-FPB	2019-03-11 13:49:07	43.7.0.68
60	Network Camera	Active	1C:C3:16:23:C8:4D	192.168.7.86	80	255.255.240.0	192.168.8.2	MS-C5362-EPB	2019-03-08 08:32:57	41.7.0.67-r1
61	MS-C2975-PB	Active	1C:C3:16:24:60:DE	192.168.7.93	80	255.255.240.0	192.168.7.1	MS-C2975-PB	2019-03-11 16:38:03	40.7.0.69
62	Network Camera	Active	1C:C3:16:20:00:EF	192.168.7.100	80	255.255.240.0	192.168.7.1	MS-C2862-FPB	2019-03-06 09:34:45	41.7.0.67-r14
63	Network Camera	Active	1C:C3:16:21:EC:5A	192.168.7.105	80	255.255.240.0	192.168.7.1	MS-C2972-FPB	2019-03-07 09:16:00	40.7.0.68-r3
64	MS-C2964-FPB	Active	1C:C3:16:24:09:D2	192.168.7.110	80	255.255.240.0	192.168.7.1	MS-C2964-FPB	2019-03-11 09:34:42	40.7.0.69-r2
65	Network Camera	Active	1C:C3:16:24:5F:53	192.168.7.113	80	255.255.240.0	192.168.7.1	MS-C2975-EPB	2019-03-11 15:35:33	40.7.0.68-r7
66	MS-C3772-FIPB	Active	1C:C3:16:21:FA:67	192.168.7.128	80	255.255.255.0	192.168.7.2	MS-C3772-FIPB	2019-03-07 10:14:26	41.7.0.69-r2
67	Network Camera	Active	1C:C3:16:19:00:6E	192.168.7.129	80	255.255.240.0	192.168.7.2	MS-C5364-PB	2019-03-11 09:14:09	41.7.0.67-r4
68	Network Camera	Active	1C:C3:16:11:02:40	192.168.7.190	80	255.255.255.0	192.168.7.1	NC3263-PNA	2019-01-10 11:07:21	30.7.1.63-r20

1/354

Device Name: Network Camera IP: 192.168.7.100 Port: 80 Netmask: 255.255.240.0 Gateway: 192.168.7.1 DNS: 8.8.8.8

Activate Export Device List Modify

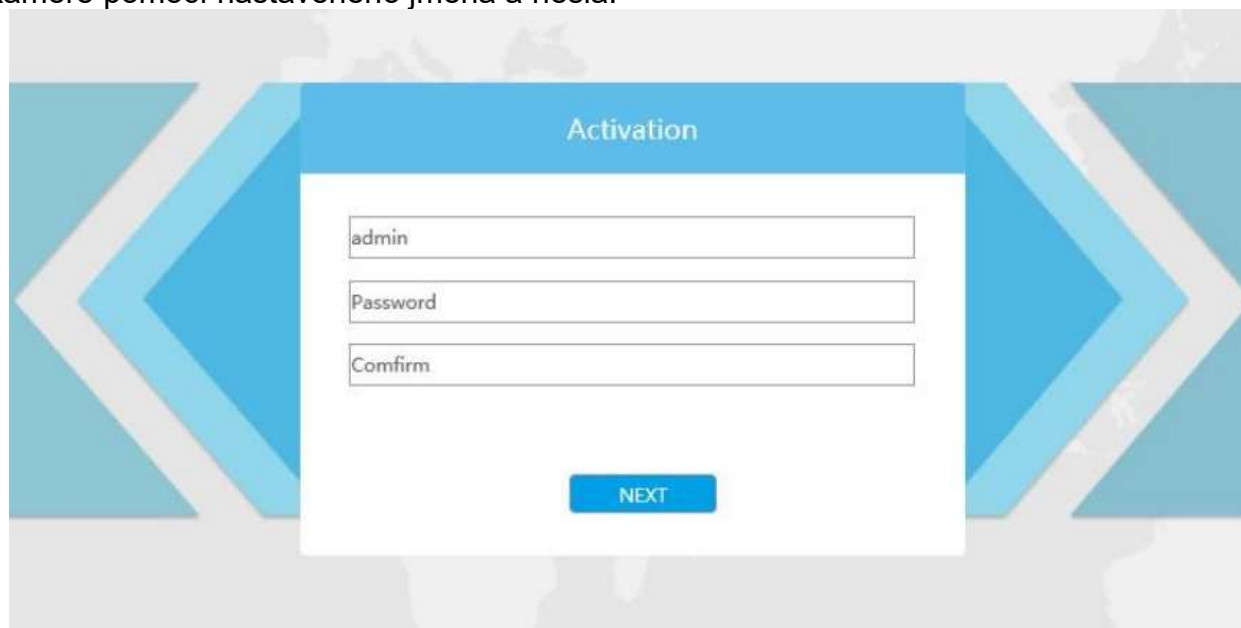
Více informací k použití software naleznete v příručce “Smart Tools User Manual”.

Nastavení IP adresy pomocí webového prohlížeče

1) Spustíte webový prohlížeč a zadejte IP adresu kamery (tovární nastavení IP adresy je 192.168.5.190).

Pozn.: Abyste mohli přistoupit ke kameře, musí být IP adresa vašeho PC ze stejného síťového segmentu jako IP adresa kamery. Při prvním přístupu ke kameře si proto nejprve nastavte IP adresu PC na nějakou hodnotu ze segmentu 192.168.5.x. Po změně IP adresy kamery si pak můžete nastavit IP adresu PC zpět na původní hodnotu.

3) Pokud přistupujete ke kameře poprvé, zobrazí se displej pro aktivaci kamery. Nastavte přístupové heslo a bezpečnostní dotazy (resp. odpovědi). Pak se můžete přihlásit ke kameře pomocí nastaveného jména a hesla.



4) Po přihlášení zvolte "Configuration" -> "Basic Settings" -> "Network" -> "TCP/IP".

The screenshot displays the Milesight Network Camera web interface. The top header shows "Milesight Network Camera" and a user profile "admin" with a "Logout" button. The left sidebar contains navigation options: Live Video, Playback, Local Settings, Basic Settings (selected), Video, Image, Audio, Network (selected), Date & Time, Advanced Settings, System, and Maintenance. The main content area is titled "Basic Settings >> Network" and features tabs for TCP/IP, HTTP, RTSP, UPnP, DDNS, Email, FTP, VLAN, PPPoE, SNMP, and 802.1x. The "TCP/IP" tab is active, showing configuration options for IPv4 and IPv6. The IPv4 section has two radio buttons: "Get IPv4 address automatically" (unselected) and "Use fixed IPv4 address" (selected). Below these are input fields for IP Address (192.168.14.102), IPv4 Subnet Mask (255.255.240.0), IPv4 Default Gateway (192.168.14.1), and Preferred DNS Server (192.164.14.1). The IPv6 section includes a dropdown for "IPv6 Mode" set to "Manual", and empty input fields for IPv6 Address, IPv6 Prefix, and IPv6 Default Gateway. A "Test" button is next to the IP Address field, and a "Save" button is at the bottom.

Nastavte IP adresu kamery na požadovanou hodnotu a pak uložte pomocí "Save". Změna tovární IP adresy je hotová.