

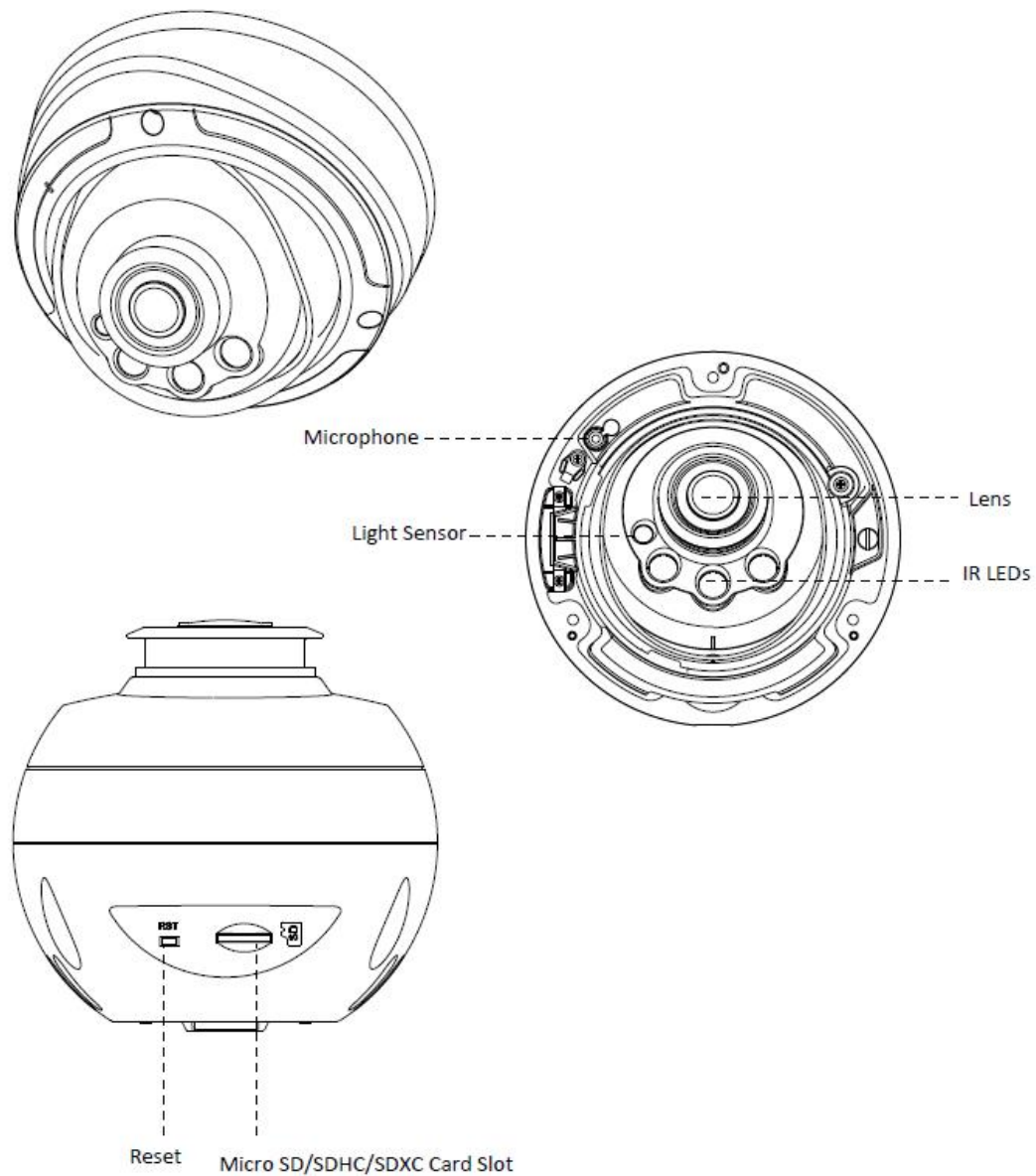


# Průvodce rychlým spuštěním

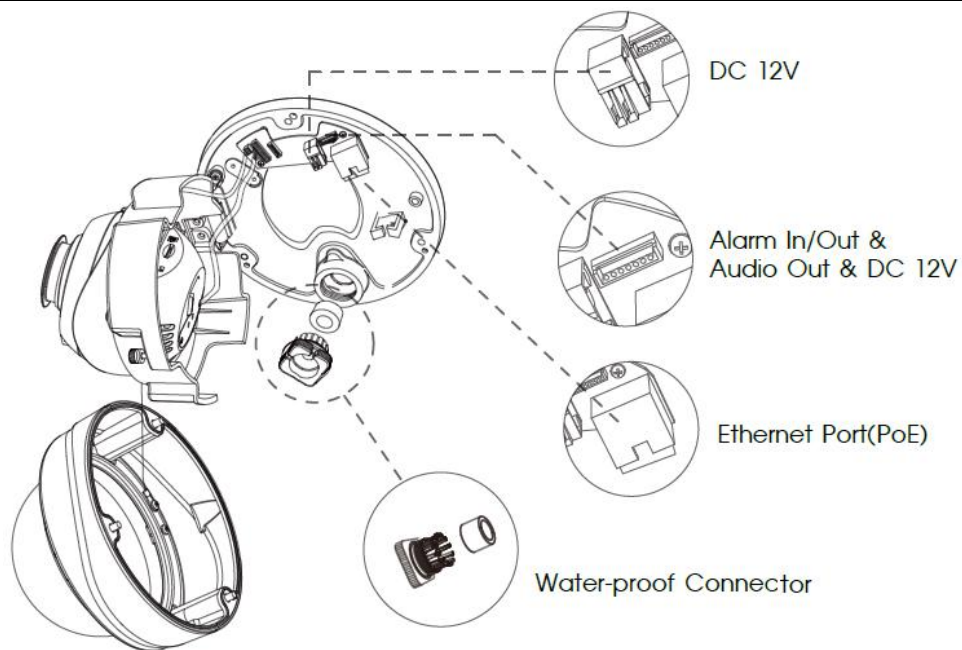
AI Motorized Pro Dome kamery řady MS-Cxx72



## Popis částí

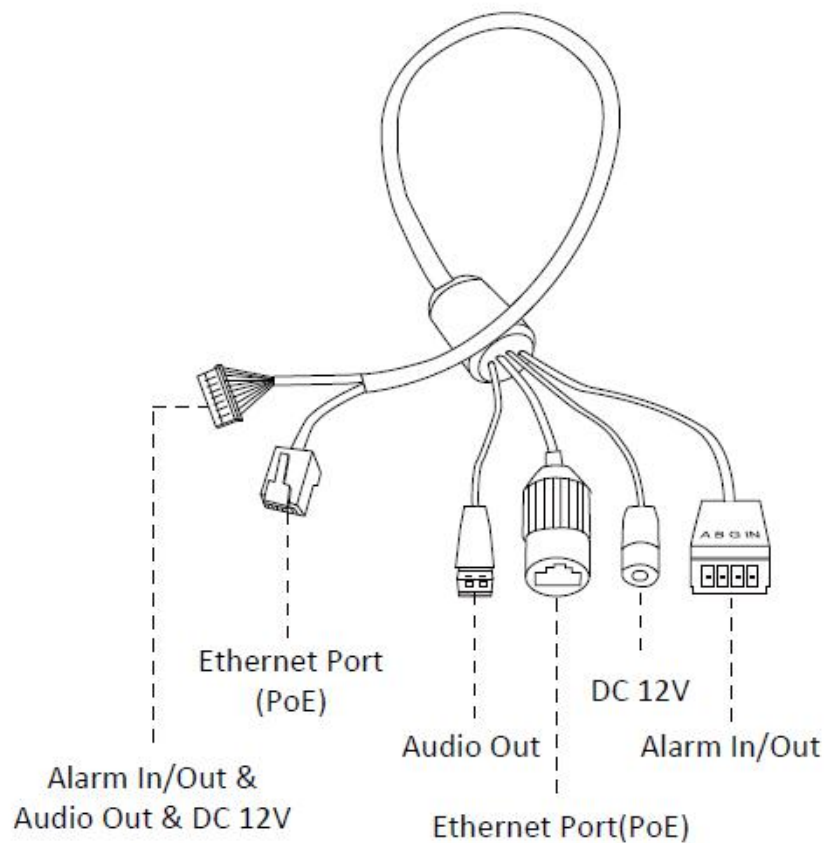
**Pozn.:**

- 1) Tlačítko Reset: Když stisknete na 5s tlačítko Reset, kamera se vrátí na tovární nastavení.
- 2) Kameru lze napájet 12VDC nebo přes PoE.



Rozhraní motor zoom profi dome sí ové kamery

Popis rozhraní p ipojovacího kabelu:



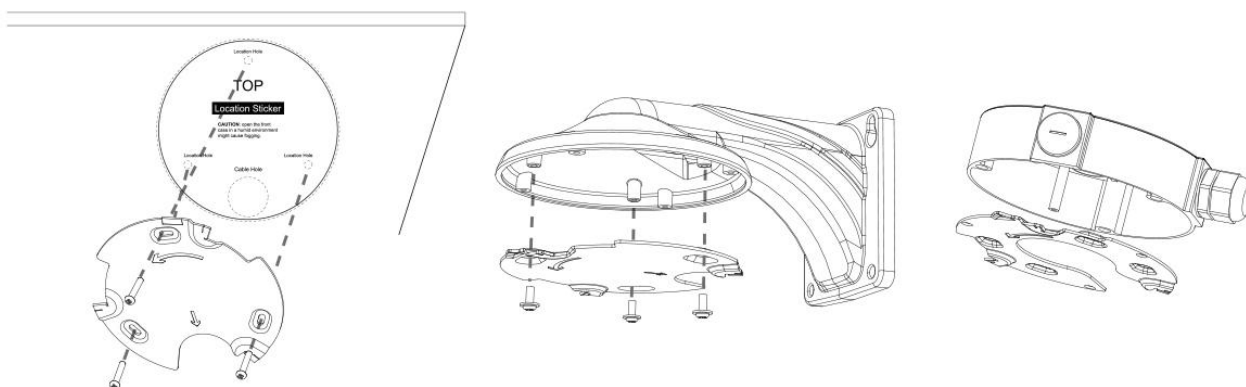
Vícenásobná rozhraní p ipojovacího kabelu motor zoom profi dome sí ové kamery

## Instalace

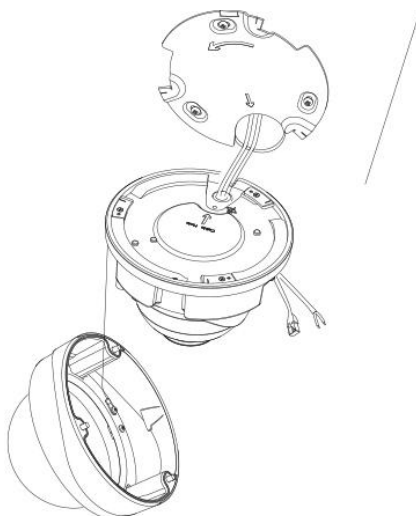
Ze spodní části kamery sejměte plechový držák.

Krok 1: Připevněte držák na místo, kam chcete instalovat kameru. Volitelně jsou pro instalaci k dispozici nový držák (A72) a připojovací box (A75).

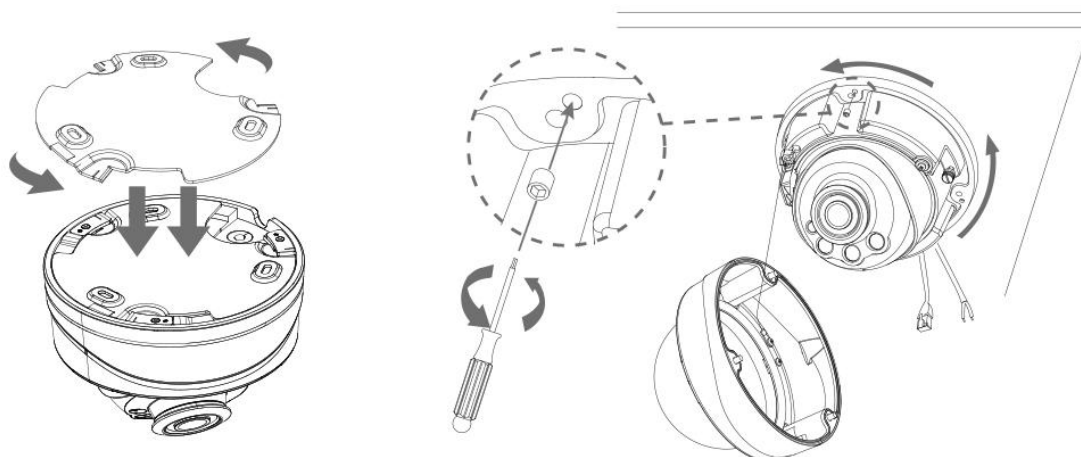
Pozn.: S boxem (A75) je kompatibilní pouze nová verze držáku.



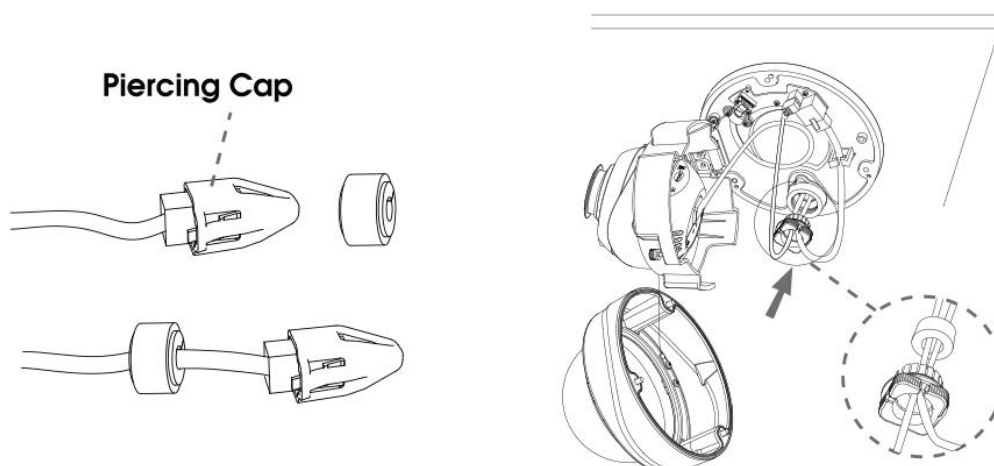
Krok 2: Povolte 3 šrouby na kaměře (hvězdička) a sejměte dome kryt z kamery. Povolte jistící šroub a odklopte tělo kamery od připojovací základny. Ze vstupního otvoru vyšroubujte černou plastovou přechodku a vyjměte bílé gumové těsnění. Protáhněte Ethernet kabel vstupním otvorem do kamery.



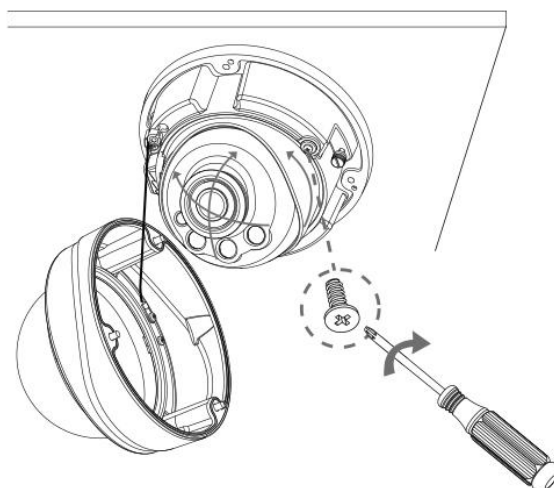
Krok 3: Nasaďte kameru na plechový držák a připevněte ji potáhnutím proti směru hodinových ručiček. Kameru zajistěte utažením odpovídajícího fixačního šroubku.



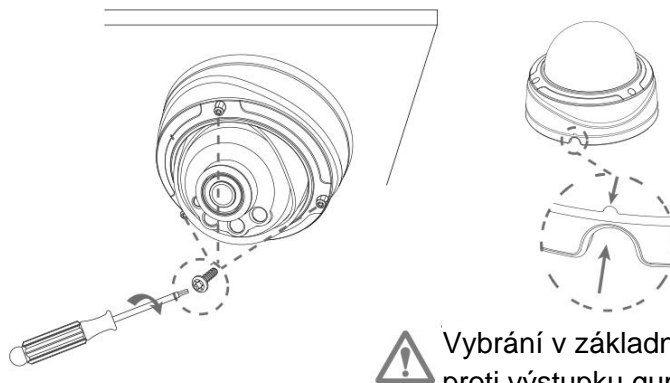
Krok 4: Protáhněte kabel bílým gumovým těsněním a pak černou průchodkou (ke snadnému protažení nasaďte na konektor přiloženou černou epiku a pak protáhněte kabel nejprve velkým a pak malým otvorem v bílém gumovém těsnění). Spojte těsnění s průchodkou, vsaďte je zpět do vstupního otvoru a průchodku zašroubujte. Připojte kabely k odpovídajícím konektorům, přiklopte tělo kamery k základně a zajistěte ji utažením odpovídajícího stavěcího šroubu.



Krok 5: Povolte odpovídající jistící šroub a nastavte požadovaný zorný směr kamery (rozsah horizontálního natožení je 360°, rozsah vertikálního naklonění je -5° až 75°). Pak jistící šroub opět utáhněte.



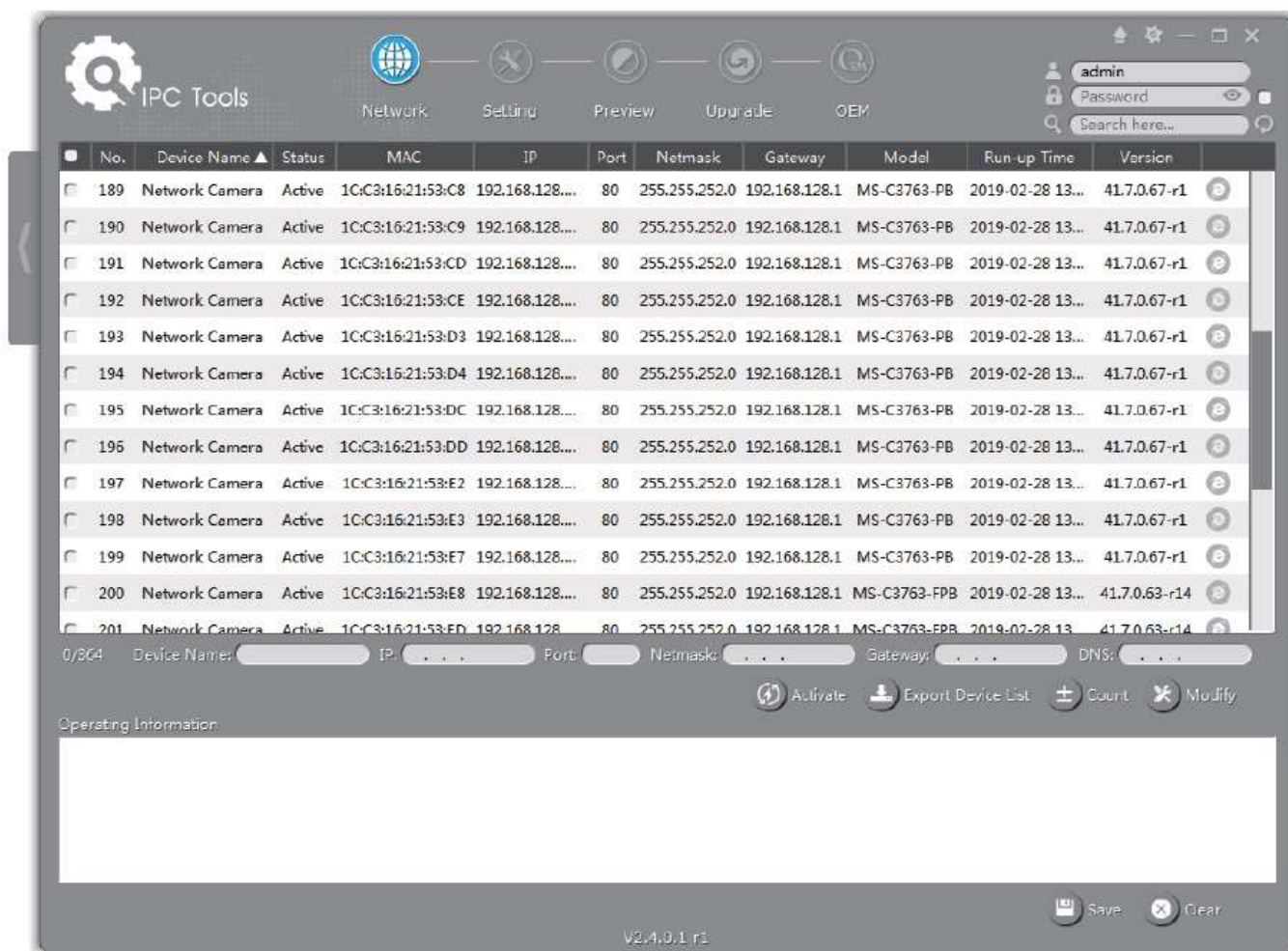
Krok 6: Nasaďte dome kryt na kameru tak, aby vybrání v těle kamery směřovalo proti vybrání v základně. Dome kryt zajistěte utažením šroubů.



Vybrání v základně musí směřovat proti výstupku gumového těsnění.

## Nastavení IP adresy pomocí Smart Tools

Software Smart Tools slouží k automatické detekci všech kamer Milesight ve vaší síti LAN, k nastavení jejich IP adres a k aktualizaci firmware kamer. Pro nastavení IP adres více kamer Milesight se velmi doporučuje použít tento software.

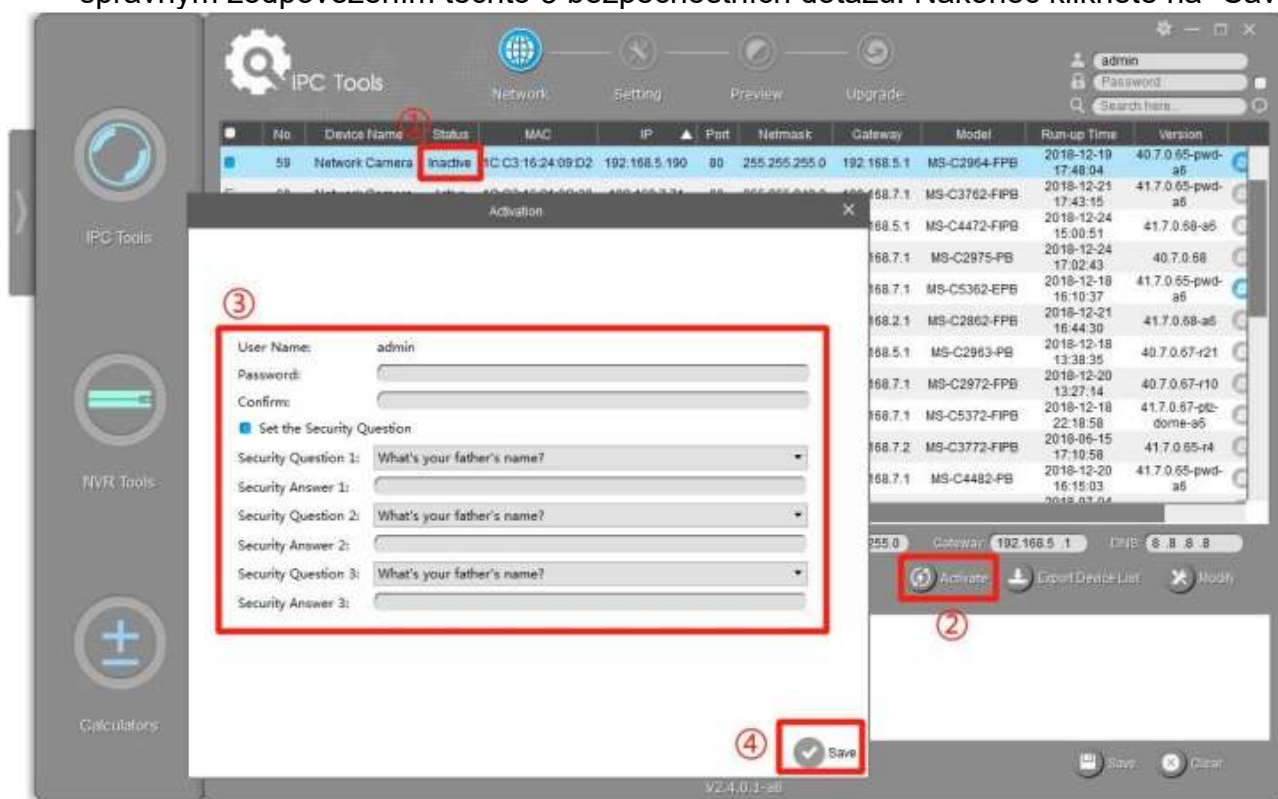


Postup nastavení IP adres kamer:

1) Spustíte software Smart Tools a pak zvolíte stránku "IPC Tools". Program automaticky vyhledá všechny kamery Milesight ve vaší síti. Pro nové vyhledání kamer klikněte na tlačítko "Search Here" se symbolem lupy.



2) Kamery, u kterých je ve sloupci "Status" zobrazeno "Inactive", musíte nejprve aktivovat a nastavit jim přístupové heslo. Vyberte kamery, které chcete aktivovat, a pak klikněte na tlačítko "Activate". Pomocí položky "Password" nastavte heslo pro přístup ke kameře (heslo musí mít 8 až 32 znaků, z toho alespoň jedno písmeno a jednu číslici). Dále nastavte 3 bezpečnostní dotazy. Pokud byste někdy heslo zapomněli, můžete ho resetovat správným zodpovězením těchto 3 bezpečnostních dotazů. Nakonec klikněte na "Save".



3) Pomocí tlačítek v levém sloupci zvolte požadovanou kameru a v řádce pod seznamem vyhledaných kamer nastavte IP adresu kamery a další síťové parametry. Provedená nastavení uložte kliknutím na "Modify".



The screenshot displays the 'IPC Tools' software interface. At the top, there are navigation tabs: 'Network', 'Setting', 'Preview', and 'Upgrade'. A login box in the top right corner contains the username 'admin' and password 'ms1234'. Below the tabs is a table listing network cameras. The table has columns for No., Device Name, Status, MAC, IP, Port, Netmask, Gateway, Model, Run-up Time, and Version. Row 62 is highlighted in blue. Below the table, there is a detailed configuration view for the selected device (No. 62), showing fields for Device Name, IP, Port, Netmask, Gateway, and DNS. At the bottom right, there are buttons for 'Activate', 'Export Device List', and 'Modify'.

No.	Device Name	Status	MAC	IP	Port	Netmask	Gateway	Model	Run-up Time	Version
58	Network Camera	Active	1C:C3:16:24:80:F6	192.168.7.80	80	255.255.240.0	192.168.7.1	MS-C2975-PB	2019-03-11 14:14:32	40.7.0.67-r6
59	Network Camera	Active	1C:C3:16:22:0C:74	192.168.7.81	80	255.255.240.0	192.168.7.1	MS-C8262-FPB	2019-03-11 13:49:07	43.7.0.68
60	Network Camera	Active	1C:C3:16:23:C8:4D	192.168.7.86	80	255.255.240.0	192.168.8.2	MS-C5362-EPB	2019-03-08 08:32:57	41.7.0.67-r1
61	MS-C2975-PB	Active	1C:C3:16:24:60:DE	192.168.7.93	80	255.255.240.0	192.168.7.1	MS-C2975-PB	2019-03-11 16:38:03	40.7.0.69
62	Network Camera	Active	1C:C3:16:20:00:EF	192.168.7.100	80	255.255.240.0	192.168.7.1	MS-C2862-FPB	2019-03-06 09:34:45	41.7.0.67-r14
63	Network Camera	Active	1C:C3:16:21:EC:5A	192.168.7.105	80	255.255.240.0	192.168.7.1	MS-C2972-FPB	2019-03-07 09:16:00	40.7.0.68-r3
64	MS-C2964-FPB	Active	1C:C3:16:24:09:D2	192.168.7.110	80	255.255.240.0	192.168.7.1	MS-C2964-FPB	2019-03-11 09:34:42	40.7.0.69-r2
65	Network Camera	Active	1C:C3:16:24:5F:53	192.168.7.113	80	255.255.240.0	192.168.7.1	MS-C2975-EPB	2019-03-11 15:35:33	40.7.0.68-r7
66	MS-C3772-FIPB	Active	1C:C3:16:21:FA:67	192.168.7.128	80	255.255.255.0	192.168.7.2	MS-C3772-FIPB	2019-03-07 10:14:26	41.7.0.69-r2
67	Network Camera	Active	1C:C3:16:19:00:6E	192.168.7.129	80	255.255.240.0	192.168.7.2	MS-C5364-PB	2019-03-11 09:14:09	41.7.0.67-r4
68	Network Camera	Active	1C:C3:16:11:02:40	192.168.7.190	80	255.255.255.0	192.168.7.1	NC3263-PNA	2019-01-10 11:07:21	30.7.1.63-r20

1/354

Device Name: Network Camera IP: 192.168.7.100 Port: 80 Netmask: 255.255.240.0 Gateway: 192.168.7.1 DNS: 8.8.8.8

Activate Export Device List Modify

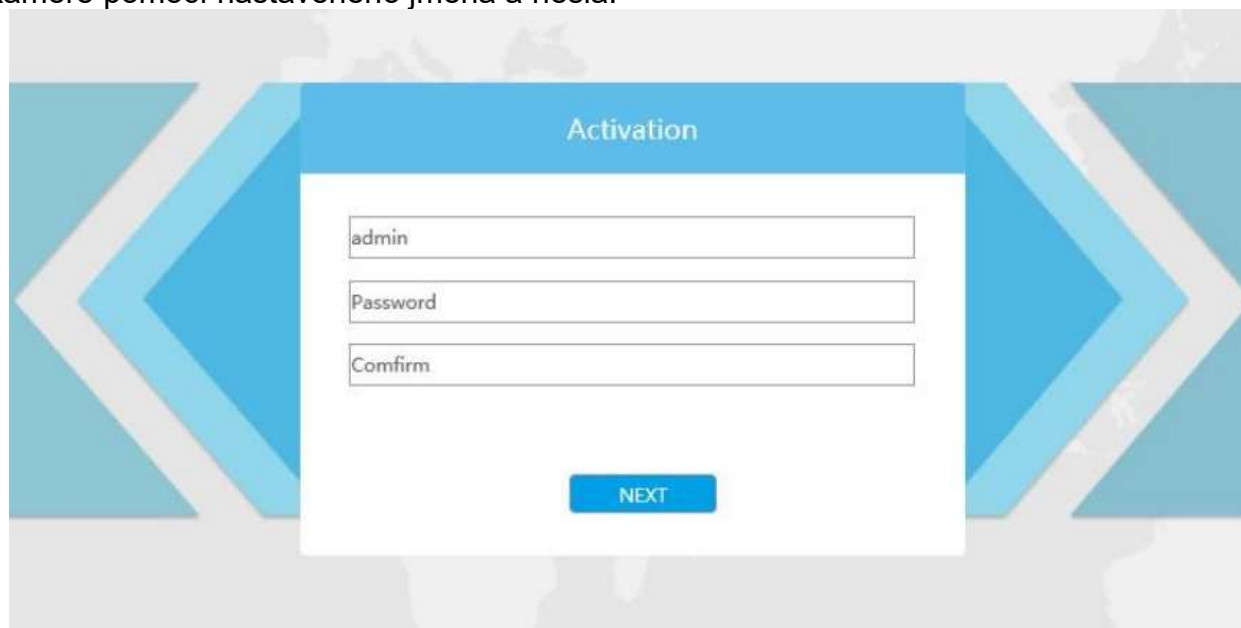
Více informací k použití software naleznete v příručce “Smart Tools User Manual”.

## Nastavení IP adresy pomocí webového prohlížeče

1) Spustíte webový prohlížeč a zadejte IP adresu kamery (tovární nastavení IP adresy je 192.168.5.190).

Pozn.: Abyste mohli přistoupit ke kameře, musí být IP adresa vašeho PC ze stejného síťového segmentu jako IP adresa kamery. Při prvním přístupu ke kameře si proto nejprve nastavte IP adresu PC na nějakou hodnotu ze segmentu 192.168.5.x. Po změně IP adresy kamery si pak můžete nastavit IP adresu PC zpět na původní hodnotu.

3) Pokud přistupujete ke kameře poprvé, zobrazí se displej pro aktivaci kamery. Nastavte přístupové heslo a bezpečnostní dotazy (resp. odpovědi). Pak se můžete přihlásit ke kameře pomocí nastaveného jména a hesla.



4) Po přihlášení zvolte "Configuration" -> "Basic Settings" -> "Network" -> "TCP/IP".

The screenshot displays the MileSight Network Camera web interface. The top header shows "MileSight Network Camera" and a user profile "admin" with a "Logout" button. The left sidebar contains navigation options: Live Video, Playback, Local Settings, Basic Settings (selected), Video, Image, Audio, Network (selected), Date & Time, Advanced Settings, System, and Maintenance. The main content area is titled "Basic Settings >> Network" and features tabs for TCP/IP, HTTP, RTSP, UPnP, DDNS, Email, FTP, VLAN, PPPoE, SNMP, and 802.1x. The "TCP/IP" tab is active, showing configuration options for IPv4 and IPv6. The IPv4 section has two radio buttons: "Get IPv4 address automatically" (unselected) and "Use fixed IPv4 address" (selected). Below these are input fields for IP Address (192.168.14.102), IPv4 Subnet Mask (255.255.240.0), IPv4 Default Gateway (192.168.14.1), and Preferred DNS Server (192.164.14.1). The IPv6 section includes a dropdown for "IPv6 Mode" set to "Manual", and empty input fields for IPv6 Address, IPv6 Prefix, and IPv6 Default Gateway. A "Test" button is next to the IP Address field, and a "Save" button is at the bottom.

Nastavte IP adresu kamery na požadovanou hodnotu a pak uložte pomocí "Save". Změna tovární IP adresy je hotová.