

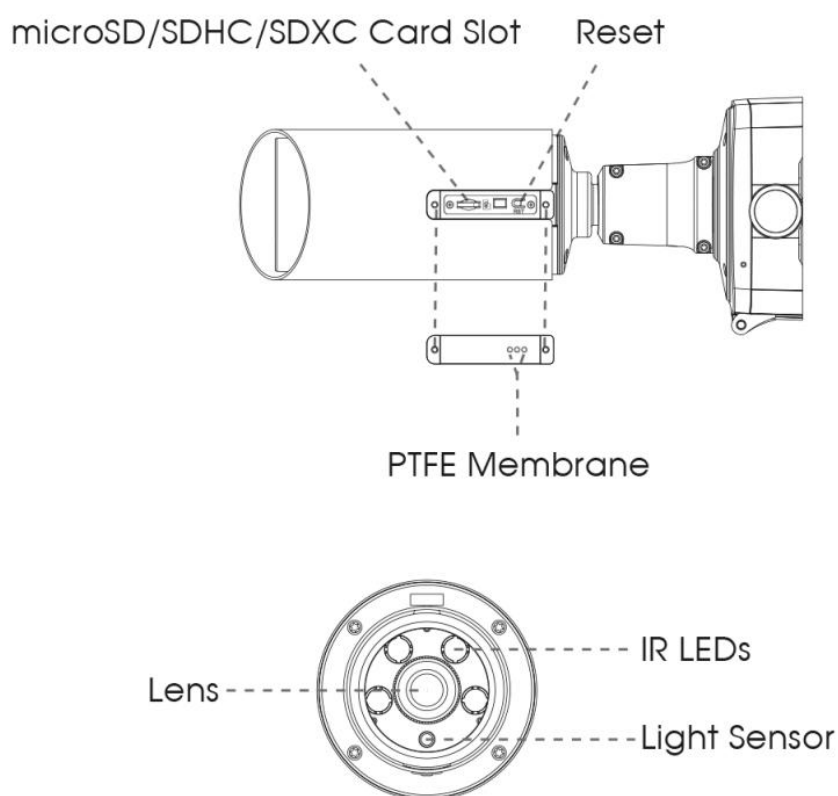
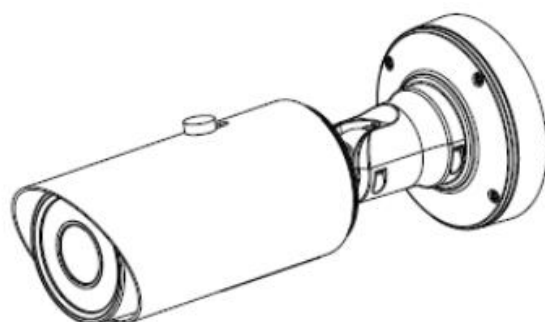


Průvodce rychlým spuštěním

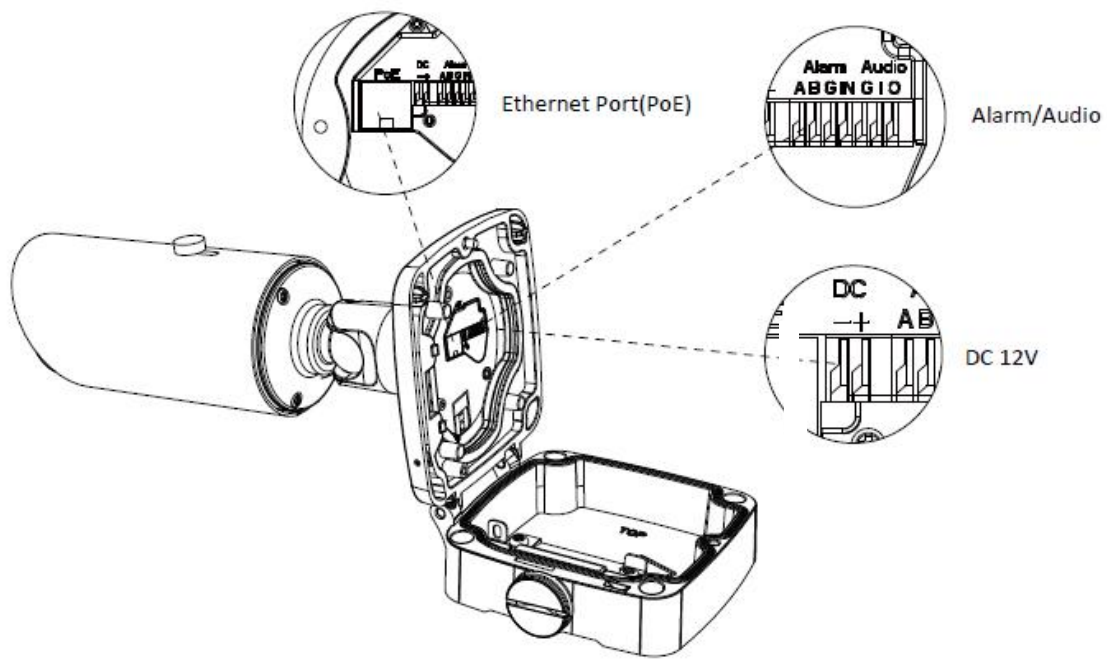
Kamery řady Motorized Pro Bullet MS-Cxx62



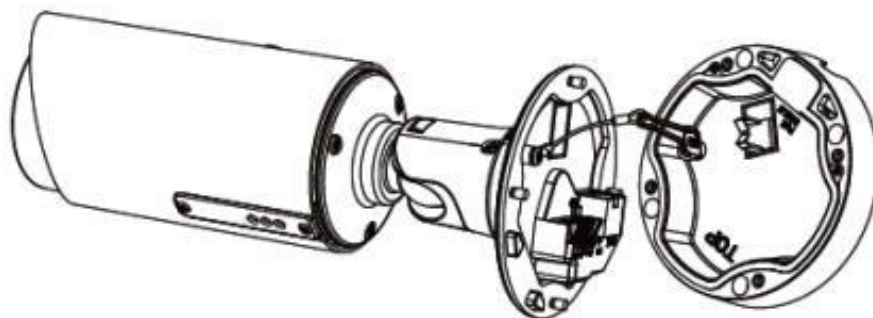
Popis částí

**Pozn.:**

- 1) Tlačítko Reset: Když stisknete na 5s tlačítko Reset, kamera se vrátí na tovární nastavení.
- 2) Kameru lze napájet 12VDC nebo přes PoE.
- 3) Jsou k dispozici 2 verze: níže jsou znázorněny interface.



Verze se tvercovým p ipojovacím boxem A62

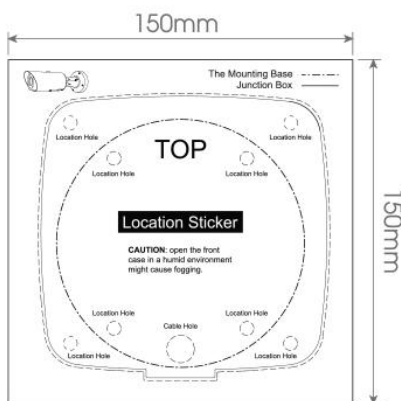


Verze s kulatým p ipojovacím boxem A62_verB

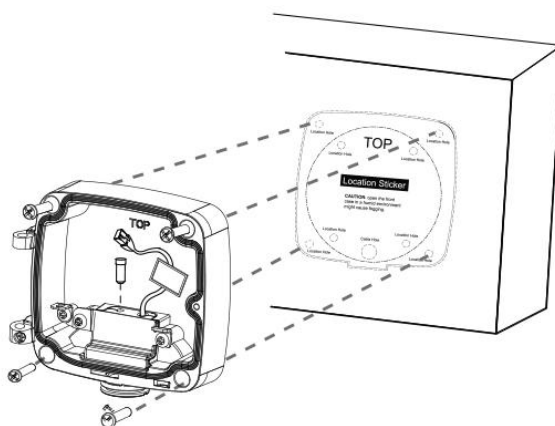
Instalace

Verze se tvercovým p ipojovacím boxem A62

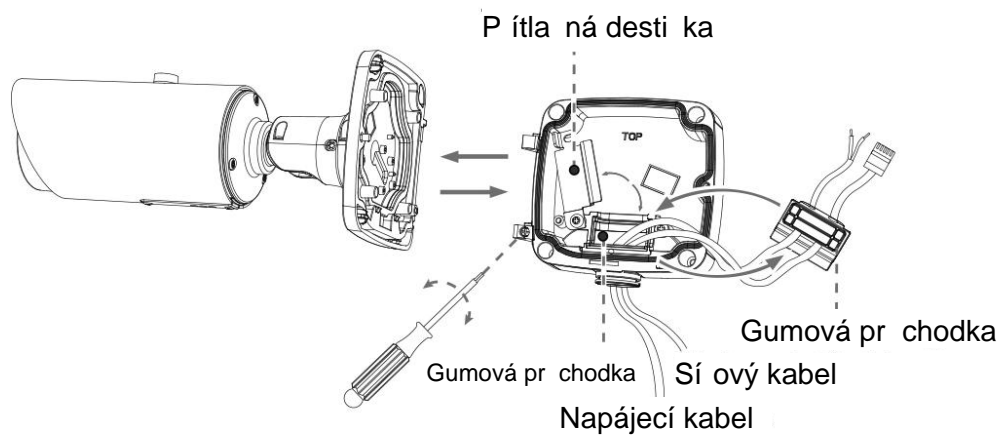
Krok 1: Samolepku p ilepte na místo, kam chcete instalovat kameru.



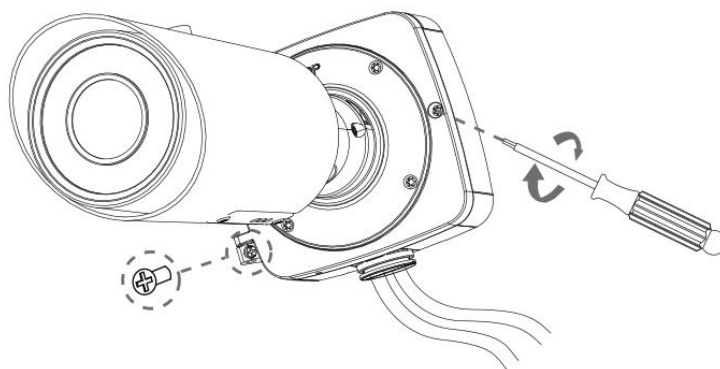
Krok 2: Oddělte hornou část destičky v pojovací boxu, zhotovte otvor v gumové průchodce, protáhněte kabely průchodkou a připevněte box na samolepku (resp. ze strop).



Krok 3: Nainstalujte elní víko boxu k pojovacímu boxu (cca pod úhlem 90°). Značka "Top" na bullet kameře by měla být zarovnána se značkou "Top" na pojovacím boxu.

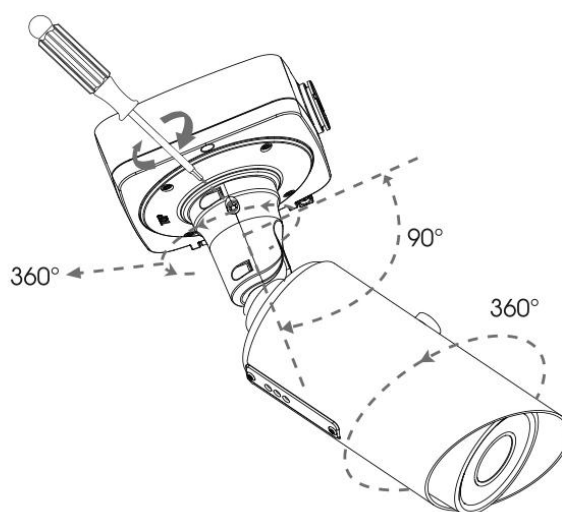


Krok 4: Nastavte požadovanou délku kabelu, připojte je k odpovídajícím konektorům a přidejte zpět hornou část destičky. Zaveďte pojovací box a zajistěte jej utažením příslušných šroubů. Pokud některý otvor v gumové průchodce není využitý, ujistěte se, že je uzavřený gumovou zátkou.



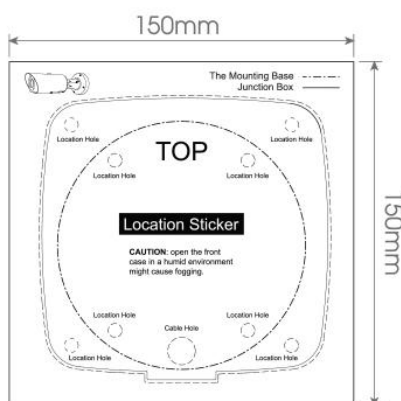
⚠ Nezapomítejte šrouby vždy dotáhnout !

Krok 5: Nastavte zorný směr kamery a utáhněte jistící šroub.

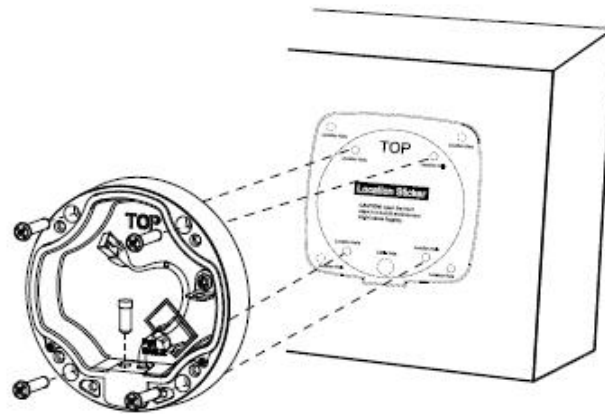


Verze s kulatým připojovacím boxem A62_verB

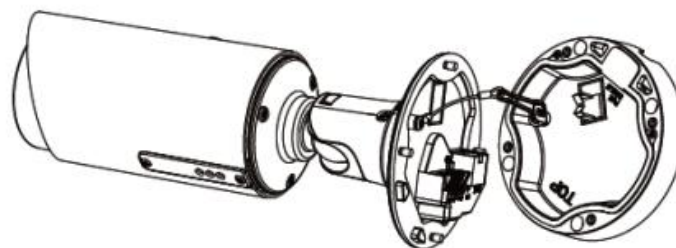
Krok 1: Přilepte samolepku na místo, kam chcete instalovat kameru.



Krok 2: Vyjměte černou gumovou průchodku, protáhněte kabely základnou a gumovou průchodkou (pro snadné protažení kabelů jsou průchodky z boku na ízlé). Připevněte základnu na samolepku (resp. ze stropu).

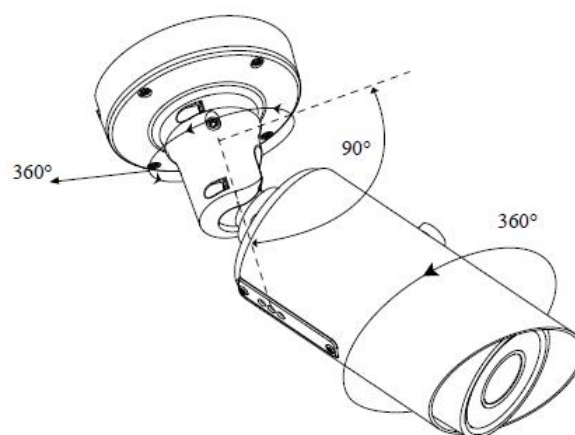


Krok 3: Zavěste bullet kameru na háček v základně.



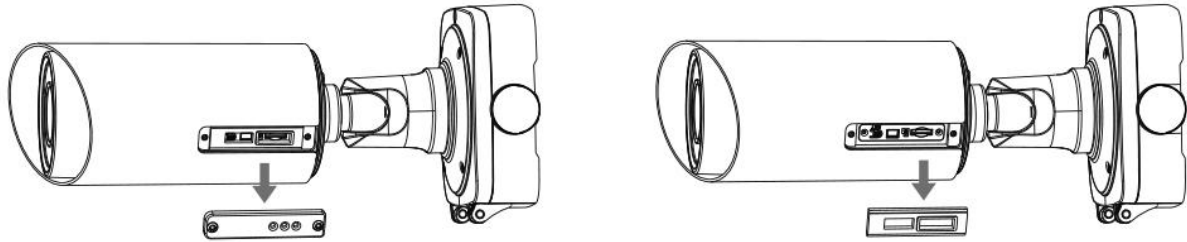
Krok 4: Nastavte požadovanou délku kabelu a připojte je k odpovídajícím konektorům. Zastrčte gumovou průchodku zpět do základny. Přichyťte kabel pomocí černé úchytky v základně. Pokud je druhý otvor v černé průchodce nevyužitý, ujistěte se, že je tento otvor uzavřený malou černou zátkou.

Krok 5: Nainstalujte kameru k připojovacímu boxu. Značka "Top" na kamere musí být zarovnána se značkou "Top" na připojovacím boxu. Potom utáhněte šrouby. Nakonec nastavte zorný směr kamery a zajistěte ji utažením jisticích šroubů.



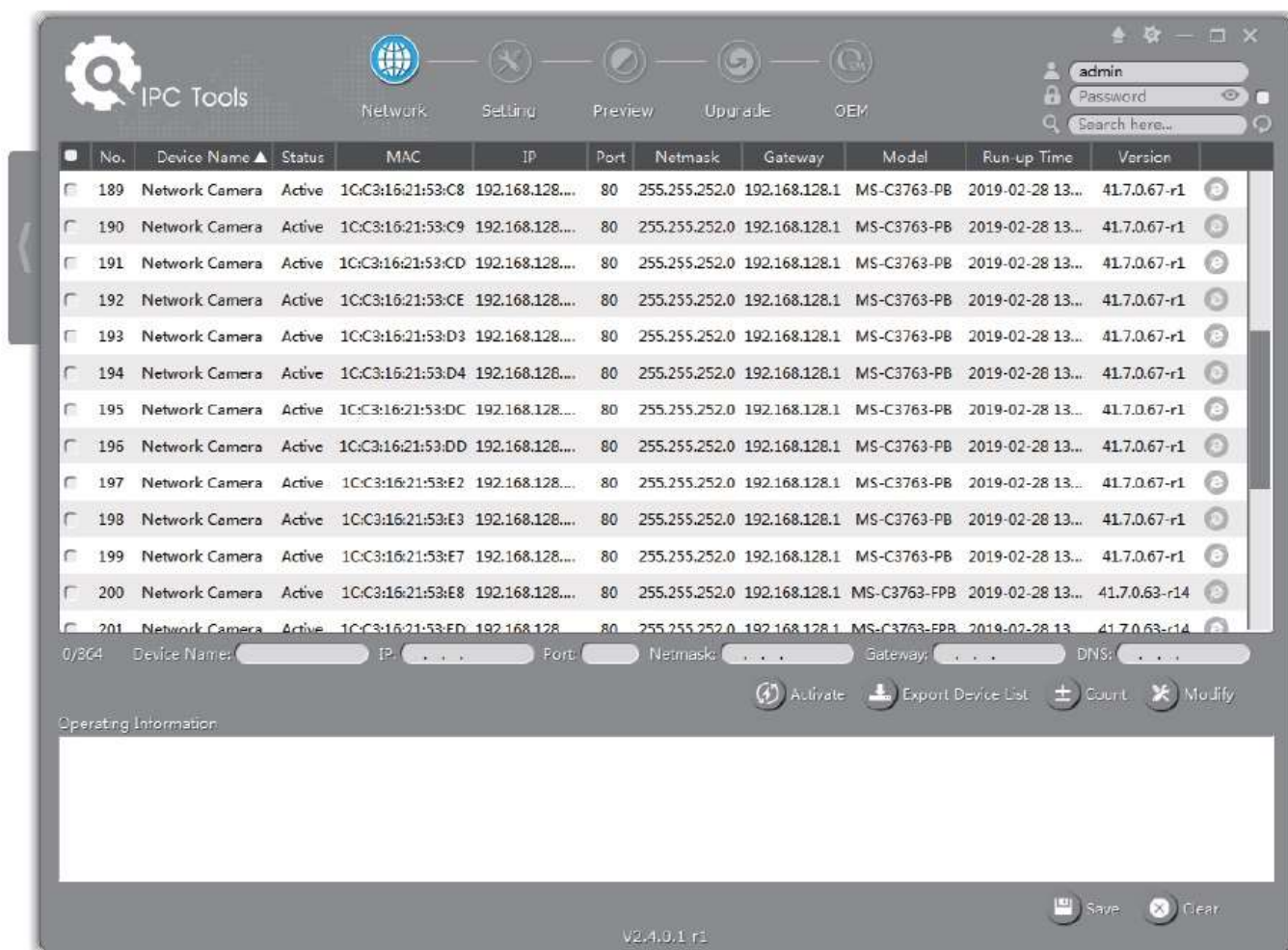
Pozn.:

Povolte šrouby na PTFE membráně, abyste se dostali k SD slotu. Po vložení SD karty šrouby opět utáhněte.



Nastavení IP adresy pomocí Smart Tools

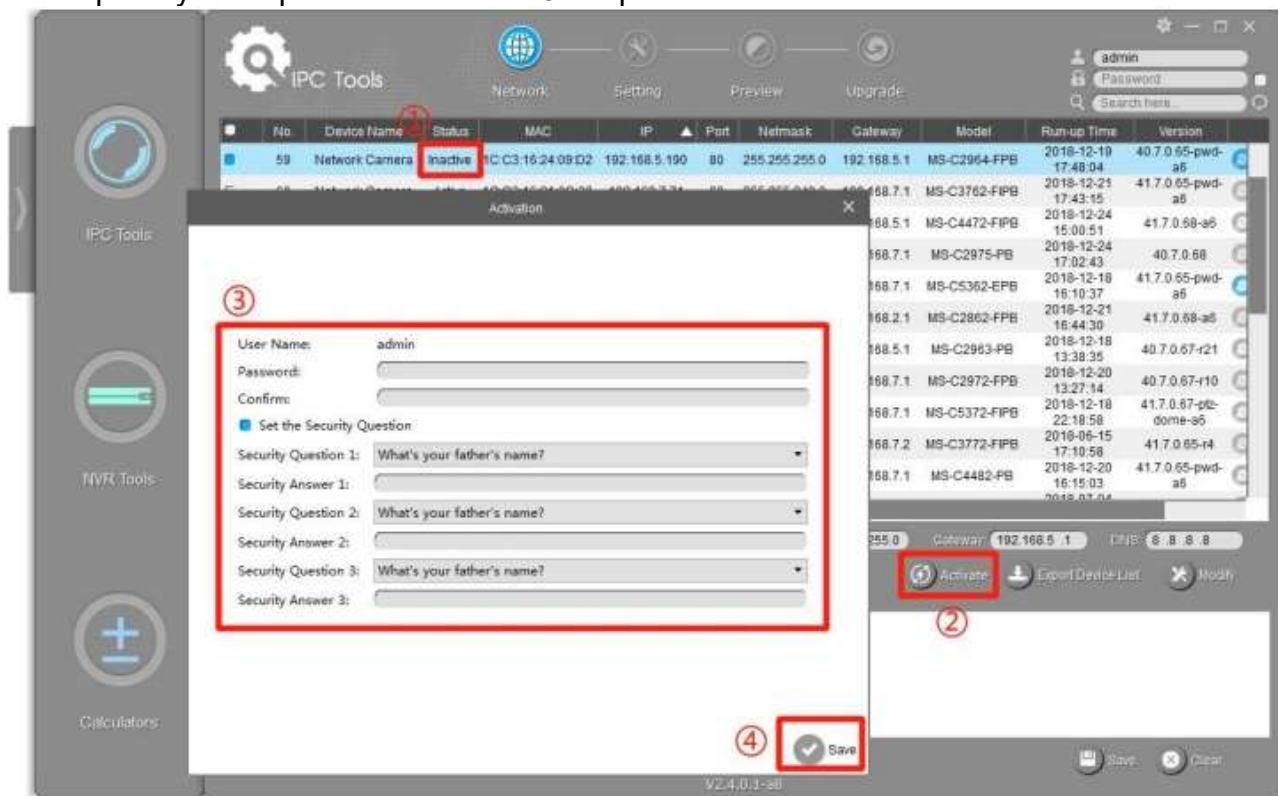
Software Smart Tools slouží k automatické detekci všech kamer Milesight ve vaší síti LAN, k nastavení jejich IP adres a k aktualizaci firmware kamer. Pro nastavení IP adres více kamer Milesight se velmi doporučuje použít tento software.



Postup nastavení IP adres kamer:

1) Spustíte software Smart Tools a pak zvolíte stránku "IPC Tools". Program automaticky vyhledá všechny kamery Milesight ve vaší síti. Pro nové vyhledání kamer klikněte na tlačítko "Search Here" se symbolem lupy.

2) Kamery, u kterých je ve sloupci "Status" zobrazeno "Inactive", musíte nejprve aktivovat a nastavit jim přístupové heslo. Vyberte kamery, které chcete aktivovat, a pak klikněte na tlačítko "Activate". Pomocí položky "Password" nastavte heslo pro přístup ke kameře (heslo musí mít 8 až 32 znaků, z toho alespoň jedno písmeno a jednu číslici). Dále nastavte 3 bezpečnostní dotazy. Pokud byste někdy heslo zapomněli, můžete ho resetovat správným zodpovězením těchto 3 bezpečnostních dotazů. Nakonec klikněte na "Save".



3) Pomocí tlačítek v levém sloupci zvolte požadovanou kameru a v řádce pod seznamem vyhledaných kamer nastavte IP adresu kamery a další síťové parametry. Provedená nastavení uložte kliknutím na "Modify".

The screenshot displays the 'IPC Tools' software interface. At the top, there are navigation tabs: 'Network', 'Setting', 'Preview', and 'Upgrade'. A login box in the top right corner contains the username 'admin' and password 'ms1234'. Below the tabs is a table listing various network cameras. The table has columns for No., Device Name, Status, MAC, IP, Port, Netmask, Gateway, Model, Run-up Time, and Version. Row 62 is highlighted in blue. Below the table, a detailed view of the selected device (No. 62) is shown, with fields for Device Name, IP, Port, Netmask, Gateway, and DNS. The 'Modify' button is highlighted in red.

No.	Device Name	Status	MAC	IP	Port	Netmask	Gateway	Model	Run-up Time	Version
58	Network Camera	Active	1C:C3:16:24:80:F6	192.168.7.80	80	255.255.240.0	192.168.7.1	MS-C2975-PB	2019-03-11 14:14:32	40.7.0.67-r6
59	Network Camera	Active	1C:C3:16:22:0C:74	192.168.7.81	80	255.255.240.0	192.168.7.1	MS-C8262-FPB	2019-03-11 13:49:07	43.7.0.68
60	Network Camera	Active	1C:C3:16:23:C8:4D	192.168.7.86	80	255.255.240.0	192.168.8.2	MS-C5362-EPB	2019-03-08 08:32:57	41.7.0.67-r1
61	MS-C2975-PB	Active	1C:C3:16:24:60:DE	192.168.7.93	80	255.255.240.0	192.168.7.1	MS-C2975-PB	2019-03-11 16:38:03	40.7.0.69
62	Network Camera	Active	1C:C3:16:20:00:EF	192.168.7.100	80	255.255.240.0	192.168.7.1	MS-C2862-FPB	2019-03-06 09:34:45	41.7.0.67-r14
63	Network Camera	Active	1C:C3:16:21:EC:5A	192.168.7.105	80	255.255.240.0	192.168.7.1	MS-C2972-FPB	2019-03-07 09:16:00	40.7.0.68-r3
64	MS-C2964-FPB	Active	1C:C3:16:24:09:D2	192.168.7.110	80	255.255.240.0	192.168.7.1	MS-C2964-FPB	2019-03-11 09:34:42	40.7.0.69-r2
65	Network Camera	Active	1C:C3:16:24:5F:53	192.168.7.113	80	255.255.240.0	192.168.7.1	MS-C2975-EPB	2019-03-11 15:35:33	40.7.0.68-r7
66	MS-C3772-FIPB	Active	1C:C3:16:21:FA:67	192.168.7.128	80	255.255.255.0	192.168.7.2	MS-C3772-FIPB	2019-03-07 10:14:26	41.7.0.69-r2
67	Network Camera	Active	1C:C3:16:19:00:6E	192.168.7.129	80	255.255.240.0	192.168.7.2	MS-C5364-PB	2019-03-11 09:14:09	41.7.0.67-a4
68	Network Camera	Active	1C:C3:16:11:02:40	192.168.7.190	80	255.255.255.0	192.168.7.1	NC3263-PNA	2019-01-10 11:07:21	30.7.1.63-r20

1/354

Device Name: Network Camera IP: 192.168.7.100 Port: 80 Netmask: 255.255.240.0 Gateway: 192.168.7.1 DNS: 8.8.8.8

Activate Export Device List Modify

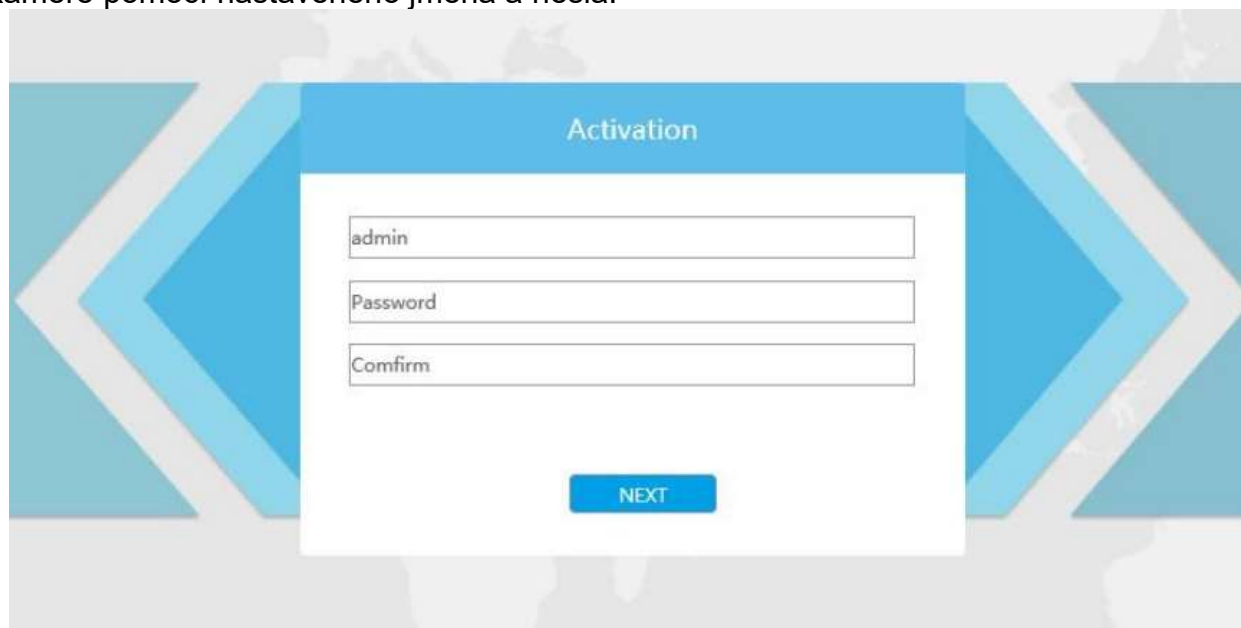
Více informací k použití software naleznete v příručce “Smart Tools User Manual”.

Nastavení IP adresy pomocí webového prohlížeče

1) Spustíte webový prohlížeč a zadejte IP adresu kamery (tovární nastavení IP adresy je 192.168.5.190).

Pozn.: Abyste mohli přistoupit ke kameře, musí být IP adresa vašeho PC ze stejného síťového segmentu jako IP adresa kamery. Při prvním přístupu ke kameře si proto nejprve nastavte IP adresu PC na nějakou hodnotu ze segmentu 192.168.5.x. Po změně IP adresy kamery si pak můžete nastavit IP adresu PC zpět na původní hodnotu.

3) Pokud přistupujete ke kameře poprvé, zobrazí se displej pro aktivaci kamery. Nastavte přístupové heslo a bezpečnostní dotazy (resp. odpovědi). Pak se můžete přihlásit ke kameře pomocí nastaveného jména a hesla.



4) Po přihlášení zvolte "Configuration" -> "Basic Settings" -> "Network" -> "TCP/IP".

The screenshot displays the Milesight Network Camera web interface. The top header shows "Milesight Network Camera" and a user profile "admin" with a "Logout" button. The left sidebar contains navigation options: Live Video, Playback, Local Settings, Basic Settings (selected), Video, Image, Audio, Network (selected), Date & Time, Advanced Settings, System, and Maintenance. The main content area is titled "Basic Settings >> Network" and features tabs for various protocols: TCP/IP, HTTP, RTSP, UPnP, DDNS, Email, FTP, VLAN, PPPoE, SNMP, and 802.1x. The "TCP/IP" tab is active, showing configuration options for IPv4 and IPv6. The IPv4 section has two radio buttons: "Get IPv4 address automatically" (unselected) and "Use fixed IPv4 address" (selected). Below these are input fields for IP Address (192.168.14.102), IPv4 Subnet Mask (255.255.240.0), IPv4 Default Gateway (192.168.14.1), and Preferred DNS Server (192.164.14.1), each with a "Test" button. The IPv6 section includes a dropdown for "IPv6 Mode" set to "Manual", and empty input fields for IPv6 Address, IPv6 Prefix, and IPv6 Default Gateway. A "Save" button is located at the bottom of the configuration area.

Nastavte IP adresu kamery na požadovanou hodnotu a pak uložte pomocí "Save". Změna tovární IP adresy je hotová.