

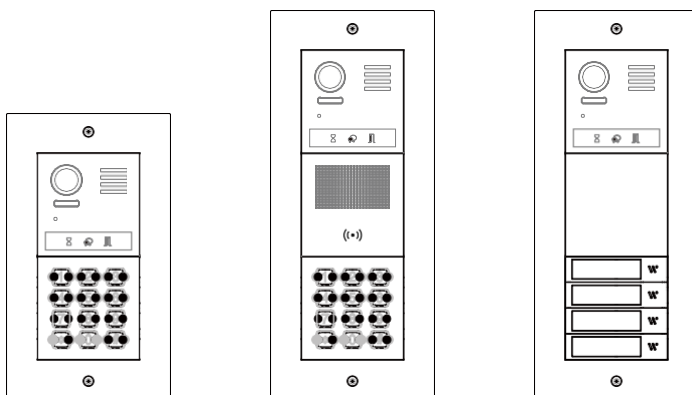


DPC-D281

Dveřní stanice

Modulární typ pro venkovní instalaci

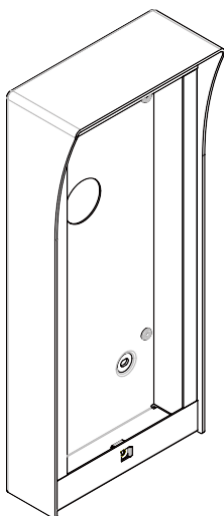
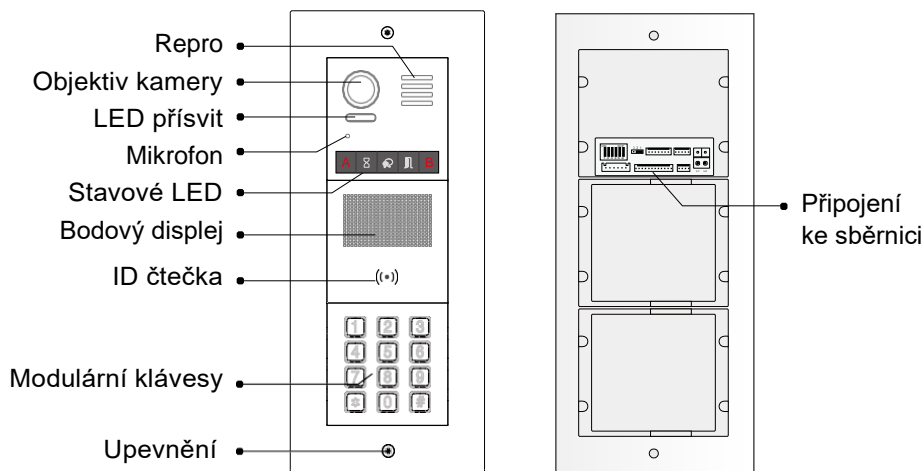
Návod k instalaci



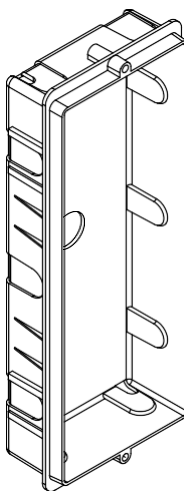
Obsah

| | |
|---|----|
| 1. Části a funkce | 3 |
| 2. Rozhraní připojení ke sběrnici | 4 |
| 3. Specifikace..... | 5 |
| 4. Upevnění..... | 5 |
| 5. Video modul..... | 6 |
| 6. Klávesnicový modul..... | 11 |
| 7. ID Modul..... | 17 |
| 8. 4B Modul..... | 21 |
| 9. Popis rozhraní..... | 22 |
| 10. Příklady zapojení..... | 24 |
| 11. Zapojení elektrického zámku | 25 |

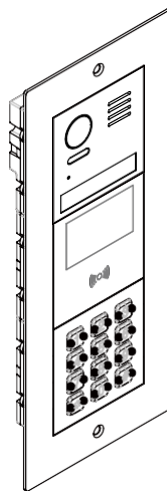
1. Části a funkce



Kryt pro povrchovou montáž

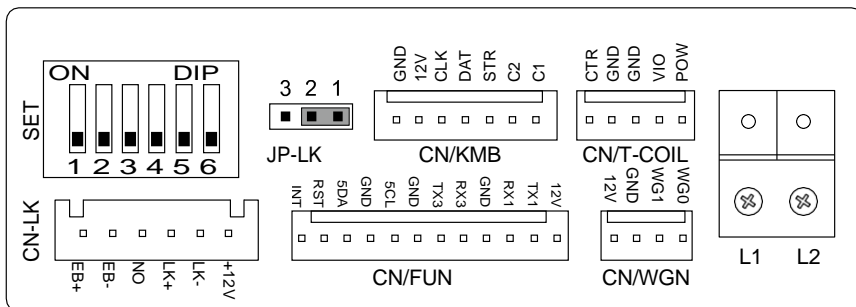


Kryt pro pod povrchovou montáž



Přední panel

2. Rozhraní připojení ke sběrnici



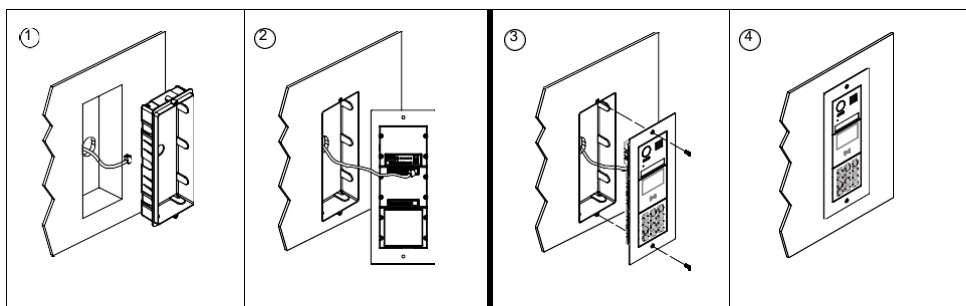
- **+12V**: 12V DC napájecí výstup
- **LK-**: záporný pól / zem
- **LK+**: kladný pól pro připojení ovládacího relé
- **NO.**: ovládací kontakt suchého relé NO
- **EB+**: odchodové tlačítko +
- **EB-**: odchodové tlačítko -
- **JP-LK**: spojka pro definici typu zámku
- **SET** : DIP přepínače pro konfiguraci v systému
- **CN/KMB**: připojení volacího modulu
- **CN/T-COIL**: rezervováno
- **CN/FUN**: připojení tlačítek nebo TFT displeje
- **CN/WGN**: připojení čtečky ID karet
- **Bus(L1,L2)**: připojení ke sběrnici D2 (bez polarity)

3. Specifikace

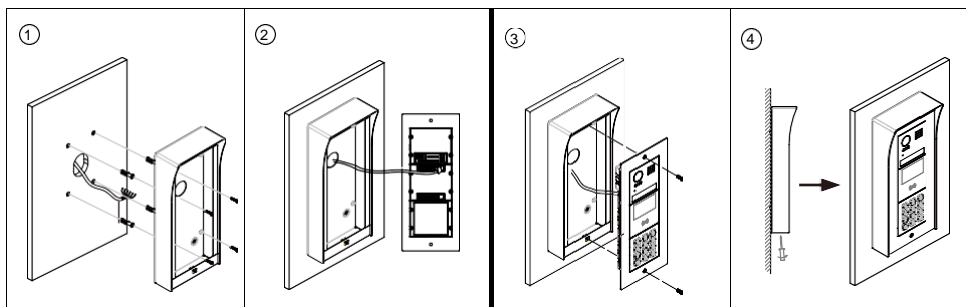
| | |
|----------------------|--|
| Napájení: | 24V DC |
| Kamera: | CMOS 1/2.7", objektiv rybí oko 170° |
| Příkon: | 1W v pohotovosti 5W pracovní |
| Čtečka karet ID: | Podpora 125KHz a 13.56MHz |
| Zatížitelnost zámek: | 12V DC / 250mA |
| Doba odemknutí: | 1~99s |
| Provozní podmínky: | - 20°C ~ +55°C |
| Připojení: | 2 vodiče (bez polarity) |
| Rozměry: | 316(v)×133(š)×48(h)mm (3 moduly) 232(v)×133(š)×48(h)mm (2 moduly) |

4. Upevnění

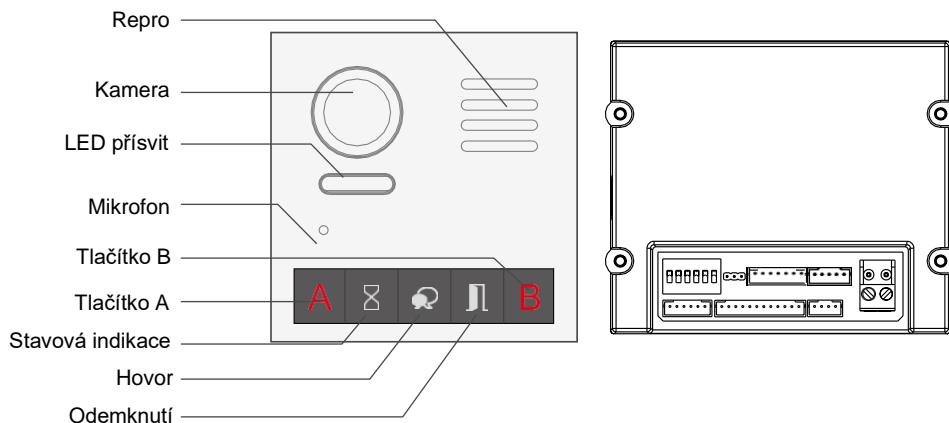
Zapuštění



Povrchové



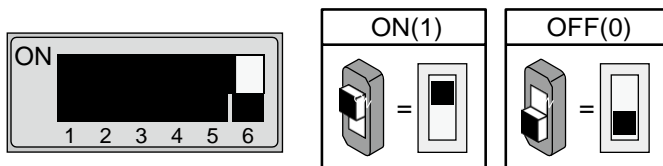
5. Video modul



- Tlačítka A a B nejsou viditelná a slouží pro speciální nastavení a použití.

(1) DIP přepínač

Přepínač definuje adresu stanice v systému, počet řad modulů, režim tlačítek, délku odemčení, aktivaci ikon A a B. Změnu nastavení provádějte před zapnutím.



- **Bit-1 a Bit 2 definují adresu v systému.** Standardní adresa dveřní stanice je “00”, druhou adresujte “01”, třetí “10”, čtvrtou “11”.
- **Bit-3 definuje řady tlačítek.** Dvojitá řada nastavte “0”. jednoduchá řada definujte “1”.

- **Bit-4 definuje režim tlačítek.** Defaultní kódy použijete s nastavením “0”, pro programové kódy využijete nastavení “1”. Programové kódy definujete nastavovacím software.
- **Bit-5 definuje délku odemčení zámku.** “0” je standardní délka 1s. “1” pro délku 5s, delší časy lze nastavit v software.
- **Bit-6 pro aktivaci tlačítek A a B.** Normálně nejsou tato tlačítka s ikonami používána. “1” na DIP přepínači aktivuje jejich použití.

(2) Nastavení dotykovými tlačítky

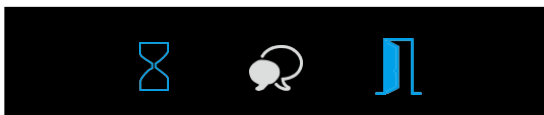
A). Bit-6 na DIP přepínači musí být v pozici OFF, pak připojte napájení a přepněte do pozice ON pro možnosti nastavení níže:

- **Režim připojení zámku**

(1) V pohotovostním režimu stiskněte A, ikona indikace odemknutí se rozsvítí a stanice zapípá.

(2) Stiskněte opět A pro změnu typu zámku, zda kontakty normálně **rozepnuty NO** (indikace jednou blikne a stanice pípne) nebo **sepnuty NC** (indikace 2x blikne a zapípá).

Pokud je připojen TFT modul, stav bude signalizovaný na displeji.



- ***Délka odemčení zámku***

(1) V pohotovostním režimu stiskněte A, ikona indikace odemknutí se rozsvítí a stanice zapípá.

(2) Stiskněte B a podržte pro změnu nastavení, ozve se zapípání a indikace otevření zámku bude blikat 1x za sekundu.

Počet bliknutí indikace (ikona dveří) signalizuje délku odemčení zámku, např. 4 bliknutí znamenají 4 sekundy délky odemčení zámku.

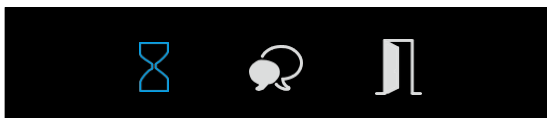


- ***Změna zvukové indikace***

(1) V pohotovostním režimu stiskněte A a držte 3 sekundy, indikace stavu se zapne a pípne dveřní stanice aktuálním nastavením zvukového pípnutí.

(2) Stiskem A měníte typ pípnutí.

(3) Stiskem B ukončíte nastavení.



- ***Nastavení hlasitosti reproduktoru***

(1) V pohotovostním režimu stiskněte B, rozsvítí se indikace hovoru a přehraje tón v nastavené hlasitosti.

(2) Stiskněte A pro změnu hlasitosti.

(3) Stiskněte B pro ukončení nastavení.

V případě připojeného TFT displeje bude úroveň hlasitosti indikována.



- ***Nastavení citlivosti mikrofonu***

(1) Během konverzace stiskněte B a držet po dobu 3s. Indikace se rozsvítí a stanice zapípá.

(2) Stiskněte A pro změnu hlasitosti.

(3) Stiskněte B pro ukončení nastavení.



B). Pro následující nastavení Bit-6 musí být v pozici ON, až potom zapněte dveřní stanici.

- **Režim kamery PAL / NTSC**

(1) Stiskněte A v pohotovostním stavu, indikace nastavení a hovoru se rozsvítí, stanice pípne.

(2) Stikněte opět A pro změnu režimu kamery (**PAL**: indikace stavu blikne a stanice pípne; **NTSC**: indikace dvakrát blikne a stanice dvakrát pípne).



- **Přiblížení záběru kamery**

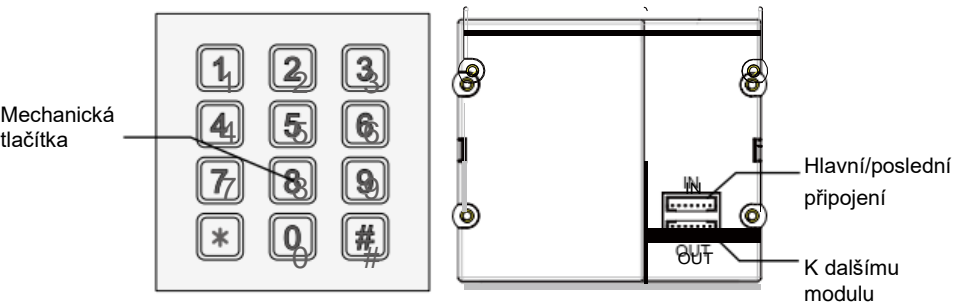
(1) Stiskněte A v pohotovostním režimu, indikace nastavení a hovoru se rozsvítí, stanice zapípá.

(2) Stiskněte B pro změnu přiblížení záběru kamery (**aktivováno přiblížení**: indikace stavu blikne a stanice pípne; **přiblížení neaktivní**: indikace dvakrát blikne a stanice dvakrát pípne).



- Přiblížení záběru kamery v případě aktivace funkce se pak při hovoru uplatní 5s po zahájení hovoru.

6. Klávesnicový modul



Nastavení parametrů

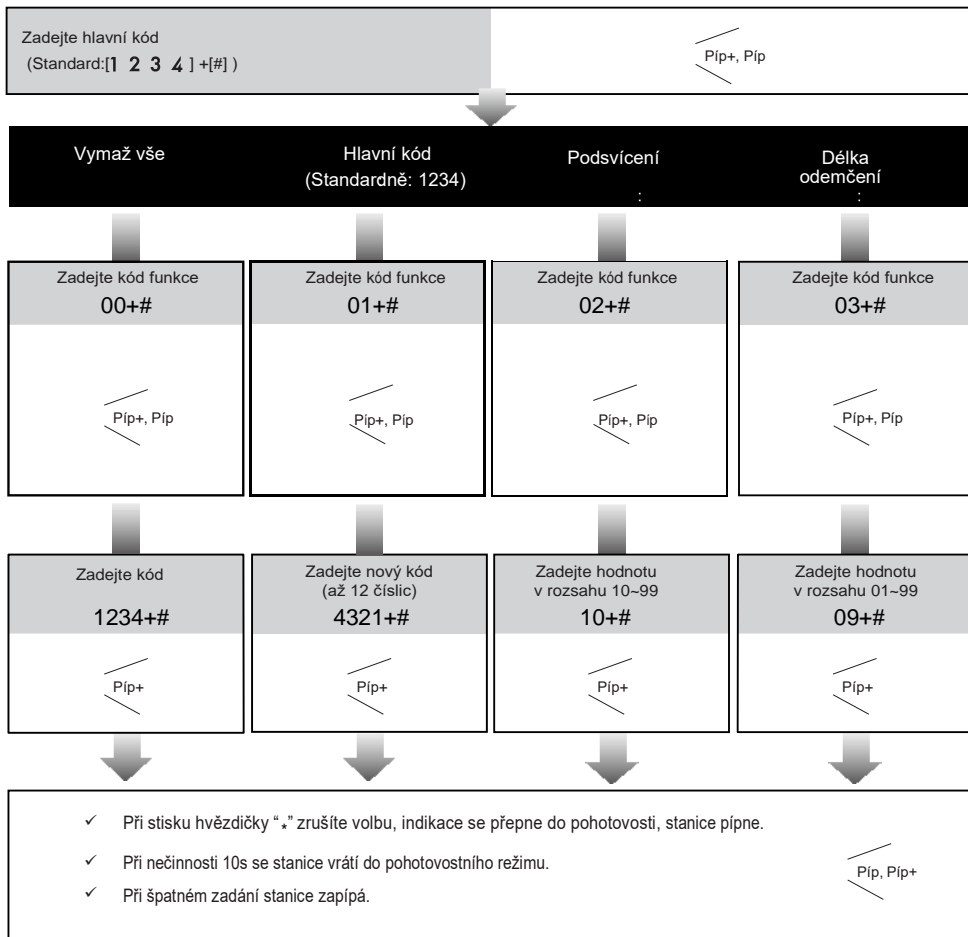
Zadejte “hlavní kód” pro vstup do režimu nastavení, potom zadejte kód z tabulky parametrů pro nastavení požadované funkce nebo vlastnosti dveřní stanice.

Křížek „#“ zadání a změnu; pokud nepotvrdíte, změna bude po 10s aplikována.

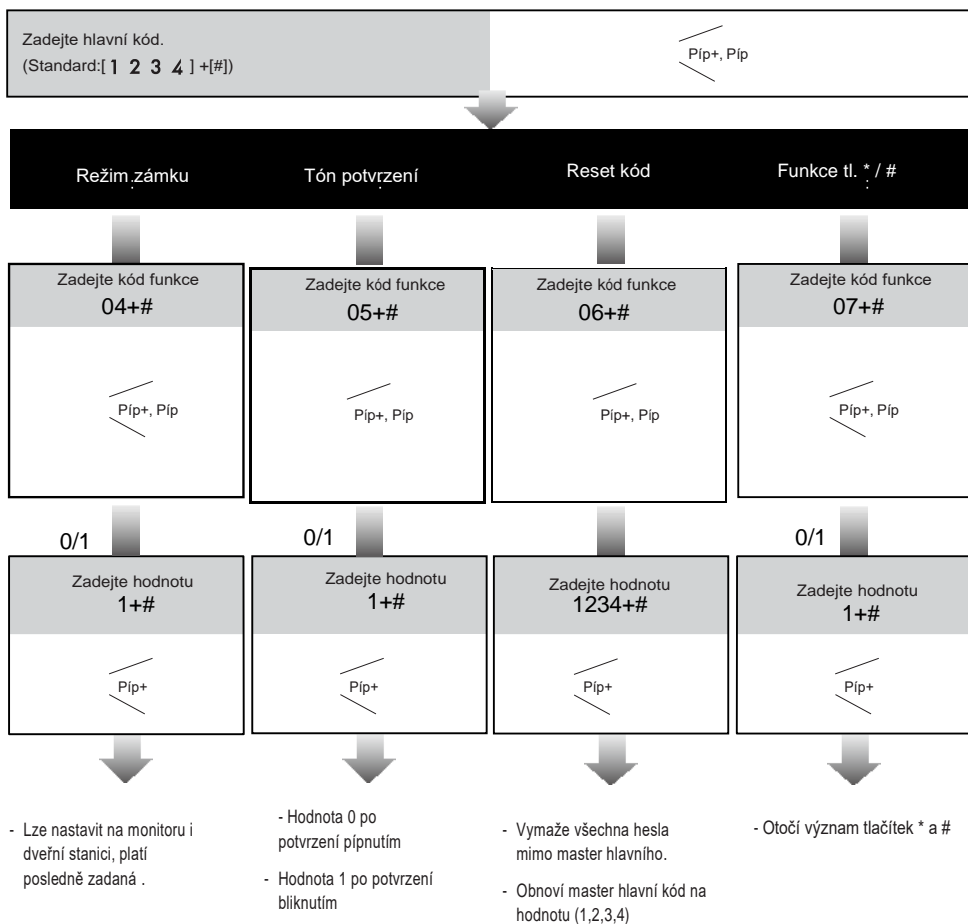
Pro ukončení režimu nastavení stiskněte hvězdičku „*“.

| Nastavení | Hodnoty | Standardní | Kód |
|------------|--------------|------------|-----|
| Vymaž vše | 1,2,3,4 | - | 00 |
| Hlavní kód | 1 ~ 12 čísel | 1234 | 01 |

| Nastavení | Hodnoty | Standardní | Kód |
|---------------------------|----------------------------|---------------------------|-------|
| Podsvícení | 10 ~ 99s / trvale | 10s | 02 |
| Délka odemčení | 01 ~ 99s | 1s | 03 |
| Režim zámku | 0:NO / 1: NC | NO (normálně otevřený) | 04 |
| Tón potvrzení | 0,1,2 | zapnuto | 05 |
| Nastavení reset kódu | 1,2,3,4 | - | 06 |
| Funkce tlačítek */# | 0: normálně 1: obráceně | Normálně | 07 |
| Tón volání | 0: zapnuto 1: vypnuto | 0 | 08 |
| Hlasitost repro | 0~9 | 5 | 11 |
| LED přísvit | 0 ~ 5 | 4 | 13 |
| Rezervováno | Rezervováno | Rezervováno | 14~17 |
| Dočasný kód 1 | 1 ~ 12 čísel | - | 18 |
| Dočasný kód 2 | 1 ~ 12 čísel | - | 19 |
| Uživatelský kód skupina 1 | 1 ~ 12 čísel až 40 kódů | - | 20~59 |
| Uživatelský kód skupina 2 | 1 ~ 12 čísel až 40 kódů | - | 60~99 |



- | | | | |
|--|---|--|--|
| <ul style="list-style-type: none"> - Reset do defaultních hodnot. - Indikováno blikáním podsvícení a dlouhým pípnutím na konci | <ul style="list-style-type: none"> - Je podporována délka až 12 číslic - Kód se nesmí shodovat s uživatelským kódem | <ul style="list-style-type: none"> - Délka podsvícení v sekundách. - Hodnota 00 zapne trvalé podsvícení. | <ul style="list-style-type: none"> - Lze nastavit na monitoru i dveřní stanici, platí poslední zadaná . |
|--|---|--|--|



| | |
|--|-----------|
| Zadejte hlavní kód. (Standard:[1 2 3 4] +[#]) | Píp+, Píp |
|--|-----------|



| | | |
|------------|-----------------|-------------|
| Tón volání | Hlasitost repro | LED přisvit |
|------------|-----------------|-------------|

| | | |
|-----------------------------------|-----------------------------------|-----------------------------------|
| Zadejte kód funkce 08+# | Zadejte kód funkce 11+# | Zadejte kód funkce 13+# |
| Píp+, Píp | Píp+, Píp | Píp+, Píp |

0/1

| | | |
|-------------------------------|--|--|
| Zadejte hodnotu 1+# | Zadejte hodnoty v rozsahu: 0–9 5+# | Zadejte hodnoty v rozsahu: 0–5 3+# |
| Píp+ | Píp+ | Píp+ |

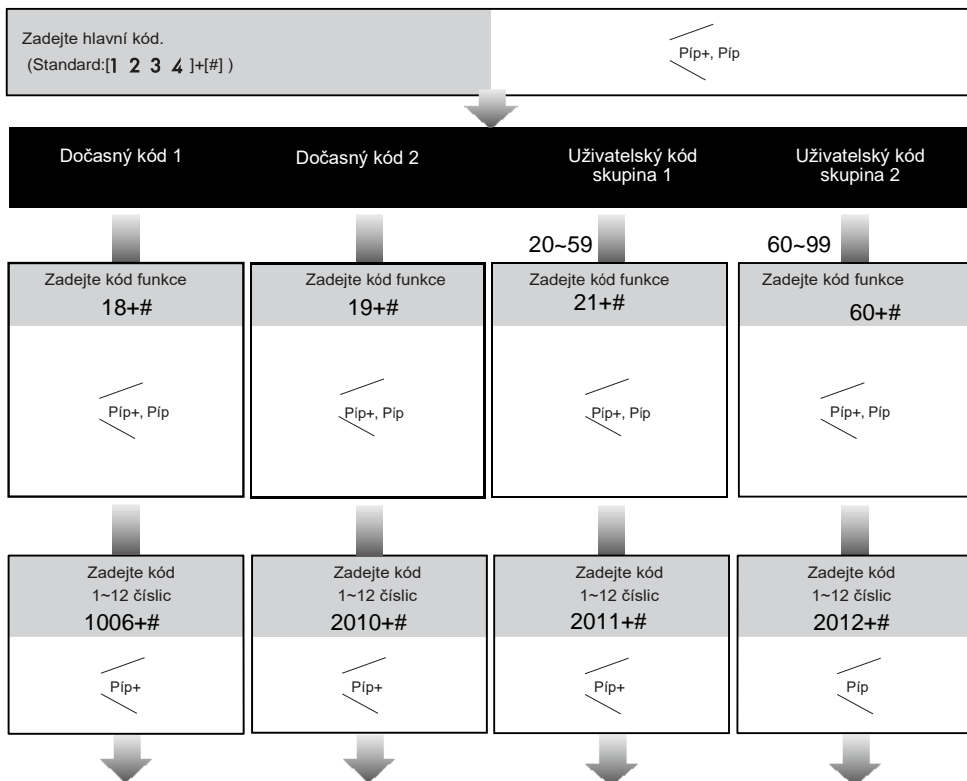


- Hodnota 0 nastaví odezvu při volání.

- Hodnota 1 bude bez odezvy.

- Při hovoru lze ovládat hlasitost tlačítky 3(nahoru) a 6 (dolů).

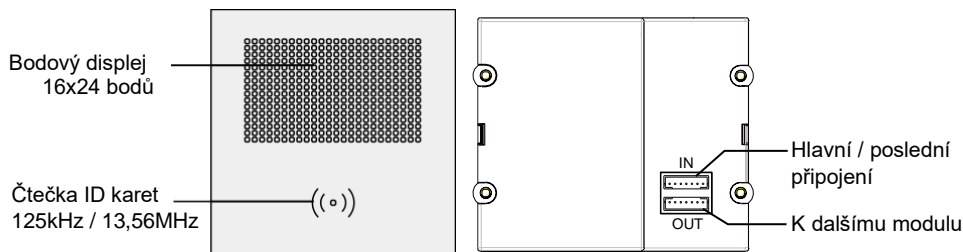
- Vyšší hodnota pro větší jas.



- Pokud zadáte dočasný kód k otevření dveří, bude následně po 60s po použití ze systému vymazán.
- Kód 1 slouží pro ovládání prvního zámku, kód 2 pro ovládání druhého zámku (vyžaduje použití externího modulu).
- Kódy se nemohou shodovat s hlavním master kódem.

- Uživatelské kódy pro skupiny slouží pro ovládání zámků, skupiny 1 pro první zámek, skupiny 2 pro druhý zámek.
- Obě skupiny mohou obsahovat až 40 kódů.
- Kódy se nemohou shodovat s hlavním master kódem.

7. ID Modul



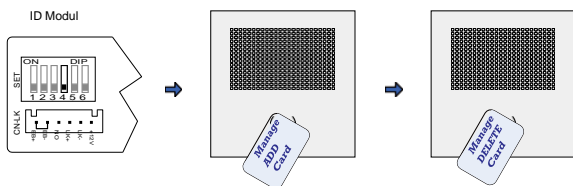
Vlastnosti

- Lze registrovat až 320 ID karet/klíčenek
- Vzdálenost pro čtení je 3~5cm
- Operátorská karta “**Manage Card**” je nezbytná pro přidávání a mazání uživatelských ID karet.

Ovládání ID karet

- **Nastavení hlavních „Master Manage“ karet**
 - a. Připojte modul a zapněte napájení, spojte piny EB+ a EB- na konektoru zámku ID modulu, ozve se potvrzení pípnutím.
 - b. Přepněte DIP4 přepínač 4x-krát na ID modulu, ozve se potvrzení pípnutím.
 - c. Přiložte první kartu k modulu, tím se stane hlavní Master Manage **ADD** kartou, ozve se potvrzení pípnutím.

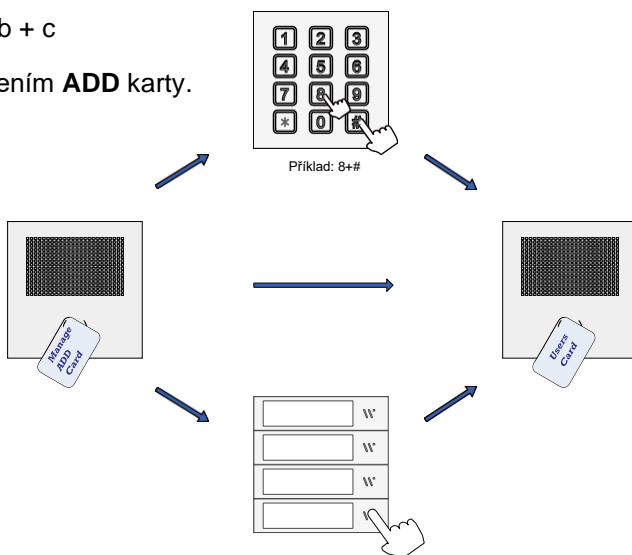
- d. Přiložte druhou kartu a tím se stane novou Master Manage **DELETE** kartou, ozve se potvrzení pípnutím.



• Nastavení uživatelských “User” karet

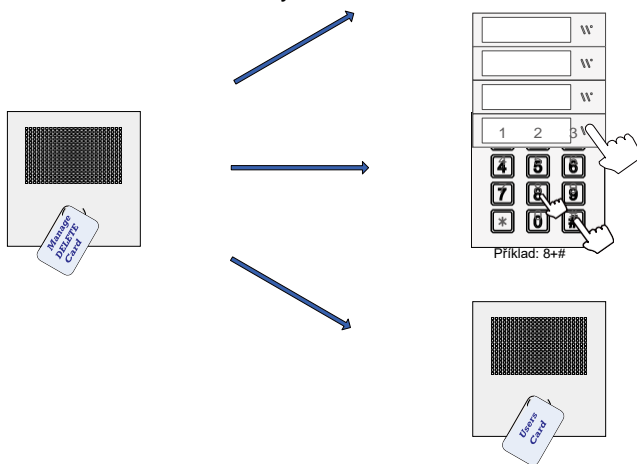
i) Přidání uživatelské karty

- V pohotovostním stavu přiložte master Manage **ADD** kartu, ozve se pípnutí
- Dle typu modulu zadejte číslo monitoru (jednotky, bytu, apod) nebo stlačte odpovídající zvonkové tlačítko
- Přiložte ID karty, které chcete spojit s tímto účastníkem
- Opakujte body b + c
- Ukončíte přiložením **ADD** karty.



ii) Odebrání uživatelské karty

- V pohotovostním stavu přiložte master Manage **DELETE** kartu, ozve se pípnutí.
- Stiskněte tlačítko zvonku příslušné jednotky nebo monitoru, nebo zadejte kód jednotky; následně budou odebrány všechny ID karty příslušící k jednotce či zvonkovému tlačítku.
Nebo bez volby jednotky přiložte ID kartu a ta bude následně ze systému odebrána.
- Případně opakujte krok b.
- Ukončíte přiložením **DELETE** karty.



- ✓ ID karty lze přidávat a odebírat i prostřednictvím ovládání monitorem, podívejte se do návodu k monitorům.

iii) Formát karet

- V pohotovostním stavu přiložte master Manage **DELETE** kartu, ozve se pípnutí.
- Přiložte Manage **ADD** kartu, potvrzení pípnutím.
- Přiložte opět Manage **ADD** kartu, pípnutím, a po 10s se proces vrátí do pohotovostního režimu.

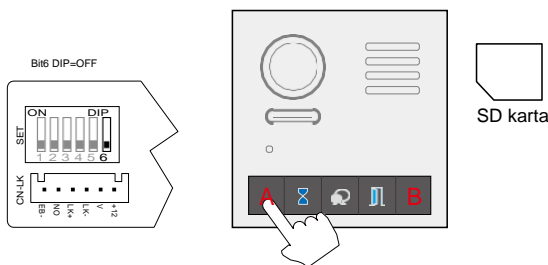
iv) Záloha a obnovení

Karty, kódy a seznam lze zálohovat pro příští obnovení.

Záloha:

Pokud je bit6 DIP přepínače kamerového modulu v pozici **OFF**, podržte skryté tlačítko A na dobu delší než 10s a tím se zahájí zálohování na SD kartu.

LED stavu a zámku budou blikat.

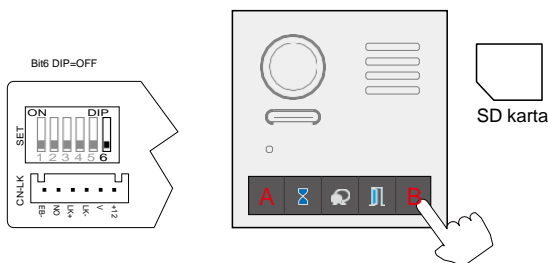


Obnovení:

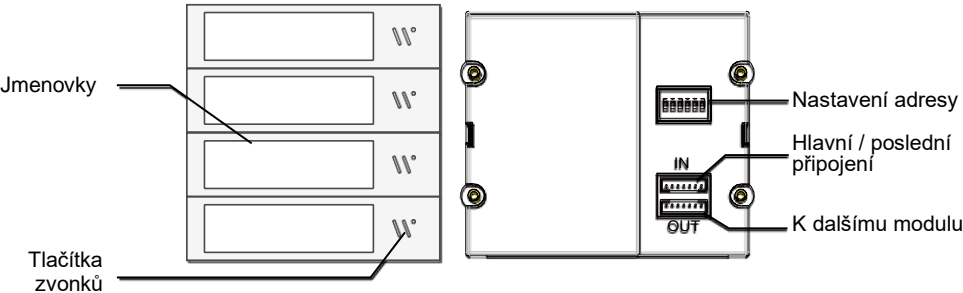
Ujistěte se, že zálohovaná data jsou na SD kartě.

Pokud je bit6 DIP přepínače v poloze **OFF**, podržte skryté tlačítko B na dobu delší než 10s a tím se zahájí zálohování na SD kartu.

LED stavu a zámku budou blikat.



8. 4B Modul



Volací kódy

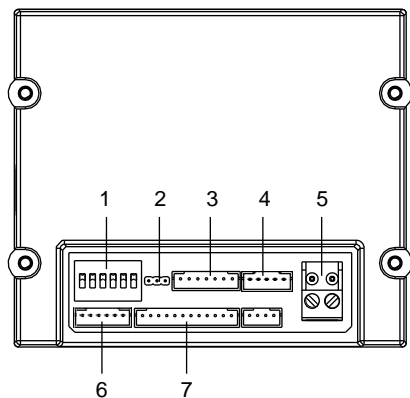
Zvonkový modul přiřazuje volací kódy tlačítkům. Vnitřním zapojením se tlačítka číslují zespodu nahoru. Nastavení volacích kódů dle DIP nastavení:

| Call Code | DIP State | Call Code | DIP State | Call Code | DIP State |
|---|---|---|---|---|---|
| <div><div> </div> \04</div> <div><div> </div> \03</div> <div><div> </div> \02</div> <div><div> </div> \01</div> | <div>ON</div> <div><div>1</div><div>2</div><div>3</div><div>4</div><div>5</div><div>6</div></div> | <div><div> </div> \08</div> <div><div> </div> \07</div> <div><div> </div> \06</div> <div><div> </div> \05</div> | <div>ON</div> <div><div>1</div><div>2</div><div>3</div><div>4</div><div>5</div><div>6</div></div> | <div><div> </div> \12</div> <div><div> </div> \11</div> <div><div> </div> \10</div> <div><div> </div> \09</div> | <div>ON</div> <div><div>1</div><div>2</div><div>3</div><div>4</div><div>5</div></div> |
| <div><div> </div> \16</div> <div><div> </div> \15</div> <div><div> </div> \14</div> <div><div> </div> \13</div> | <div>ON</div> <div><div>1</div><div>2</div><div>3</div><div>4</div><div>5</div><div>6</div></div> | <div><div> </div> \20</div> <div><div> </div> \19</div> <div><div> </div> \18</div> <div><div> </div> \17</div> | <div>ON</div> <div><div>1</div><div>2</div><div>3</div><div>4</div><div>5</div><div>6</div></div> | <div><div> </div> \24</div> <div><div> </div> \23</div> <div><div> </div> \22</div> <div><div> </div> \21</div> | <div>ON</div> <div><div>1</div><div>2</div><div>3</div><div>4</div><div>5</div></div> |

| Call Code | DIP State | Call Code | DIP State |
|---|---|---|---|
| <div><div> </div> \28</div> <div><div> </div> \27</div> <div><div> </div> \26</div> <div><div> </div> \25</div> | <div>ON</div> <div><div>1</div><div>2</div><div>3</div><div>4</div><div>5</div><div>6</div></div> | <div><div> </div> \32</div> <div><div> </div> \31</div> <div><div> </div> \30</div> <div><div> </div> \29</div> | <div>ON</div> <div><div>1</div><div>2</div><div>3</div><div>4</div><div>5</div><div>6</div></div> |

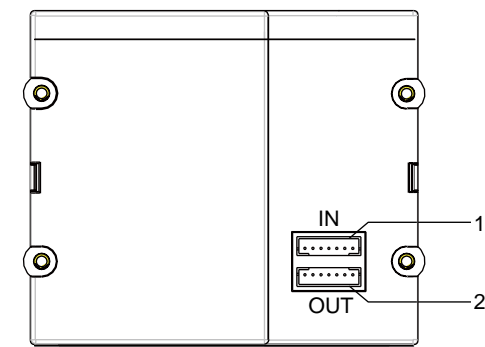
9. Popis rozhraní

- Video modul



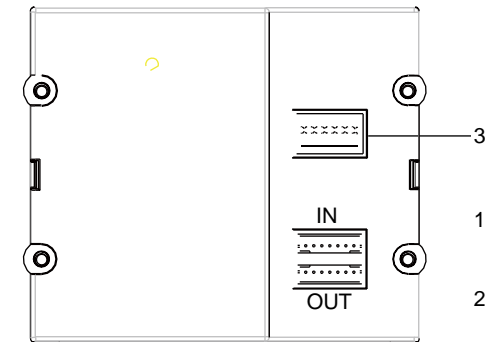
| Číslo | Označení | Popis |
|-------|-----------|---|
| 1 | SET | DIP přepínač pro systémové nastavení |
| 2 | JP-LK | Typ připojeného zámku |
| 3 | CN/KMB | Připojení k s dalšími podružnými moduly |
| 4 | CN/T-COIL | Nezapojeno |
| 5 | Bus | Sběrnice D2 (bez polarity) |
| 6 | CN-LK | Připojení zámku a odchodového tlačítka |
| 7 | CN/FUN | Připojení s TFT modulem |

• Klávesnicový a ID modul



| Číslo | Označení | Popis |
|-------|------------|---------------------------------------|
| 1 | CN/FUN_IN | Spojení s hlavním video modulem |
| 2 | CN/FUN_OUT | Spojení ke klávesnici nebo TFT modulu |

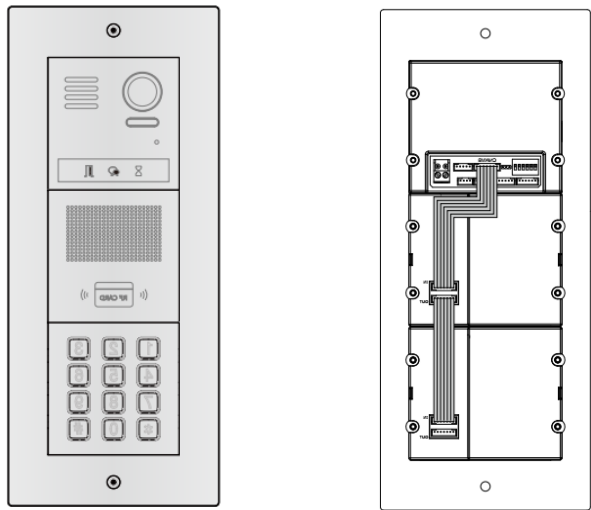
• 4B-zvonkový modul



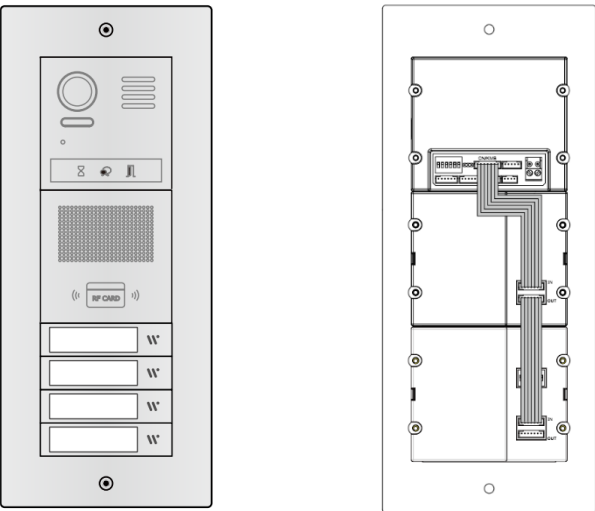
| Číslo | Název | Popis |
|-------|------------|---------------------------------------|
| 1 | CN/FUN_IN | Spojení s hlavním video modulem |
| 2 | CN/FUN_OUT | Spojení ke klávesnici nebo TFT modulu |
| 3 | SET | DIP přepínač pro nastavení |

10. Příklady zapojení

- Video + ID + klávesnice



- Video + ID + zvonky

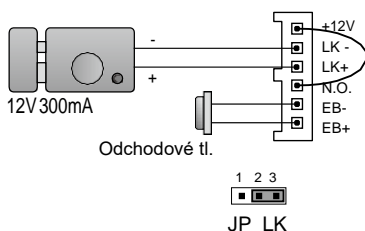


11. Zapojení elektrického zámku

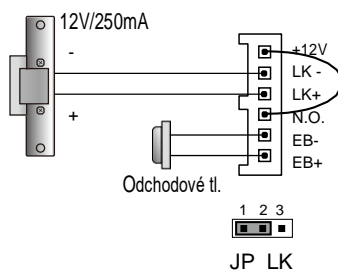
1) Zámek ovládaný interním zdrojem

- Zatížitelnost je při 12V DC do 250mA, hodnotu nepřekračujte!
- Typ zámku nastavte na hodnotu 0 (standardně).
- Nastavením propojky JP_LK volíte mezi typem, zda je k otevření nutné spojení (NC) nebo rozpojení (NO) kontaktů.
- Pro změnu délky ovládání kontaktů zámku změňte nastavení.

Odemčení připojením:



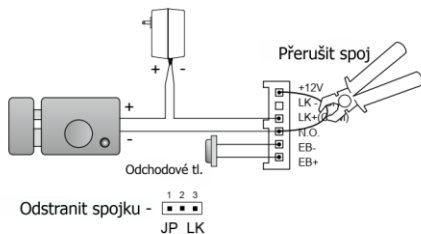
Odemčení odpojením:



2) Zámek ovládaný externím zdrojem

- Použijte odpovídající napájecí zdroj pro zámek.
- JP_LK propojku odstraňte.
- V nastavení zvolte typ zámku, zda bude NC (mód 0) nebo NC (mód 1).

Odemčení připojením:



Odemčení odpojením:

