



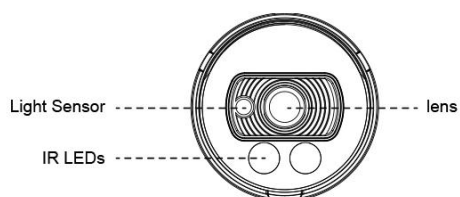
Průvodce rychlým spuštěním

Mini Bullet kamery řady MS-Cxx63 / MS-Cxx64

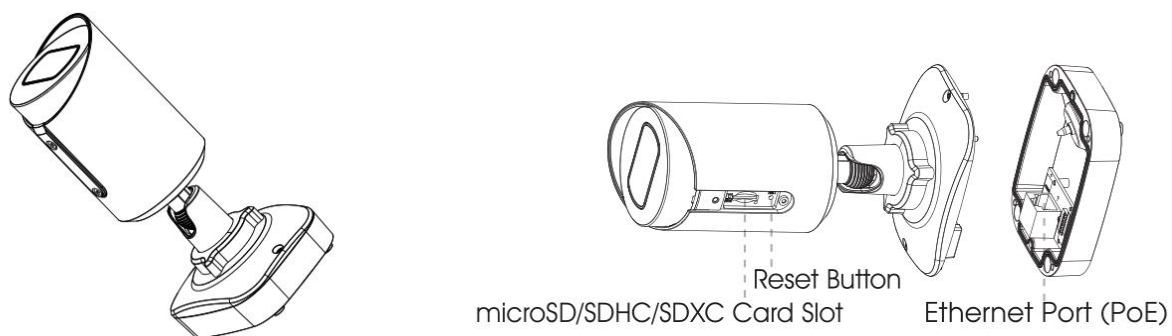


Popis částí

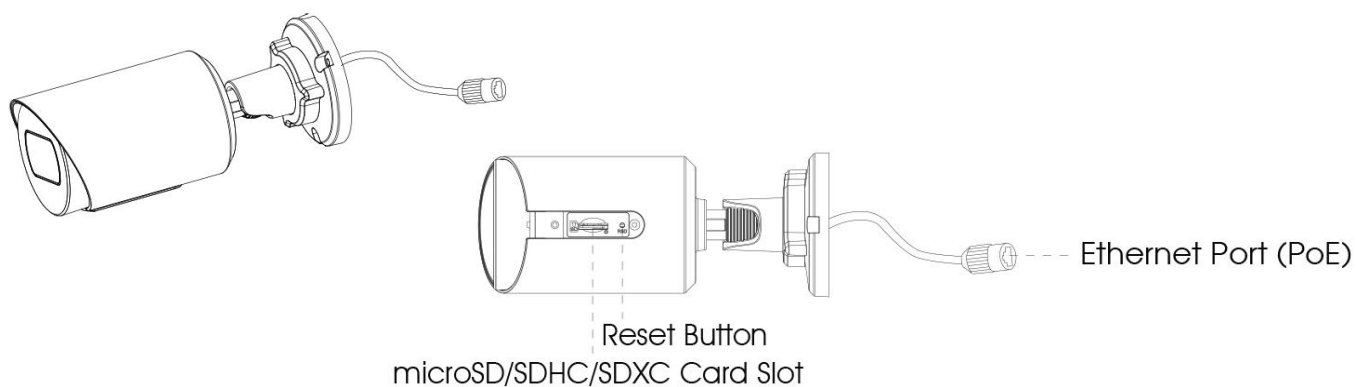
Verze Vandal-proof Mini Bullet (MS-Cxx64-PB /-SPB /-PC /-RPC /-PD /-SPD)



Verze integrovaným junction boxem (/J)



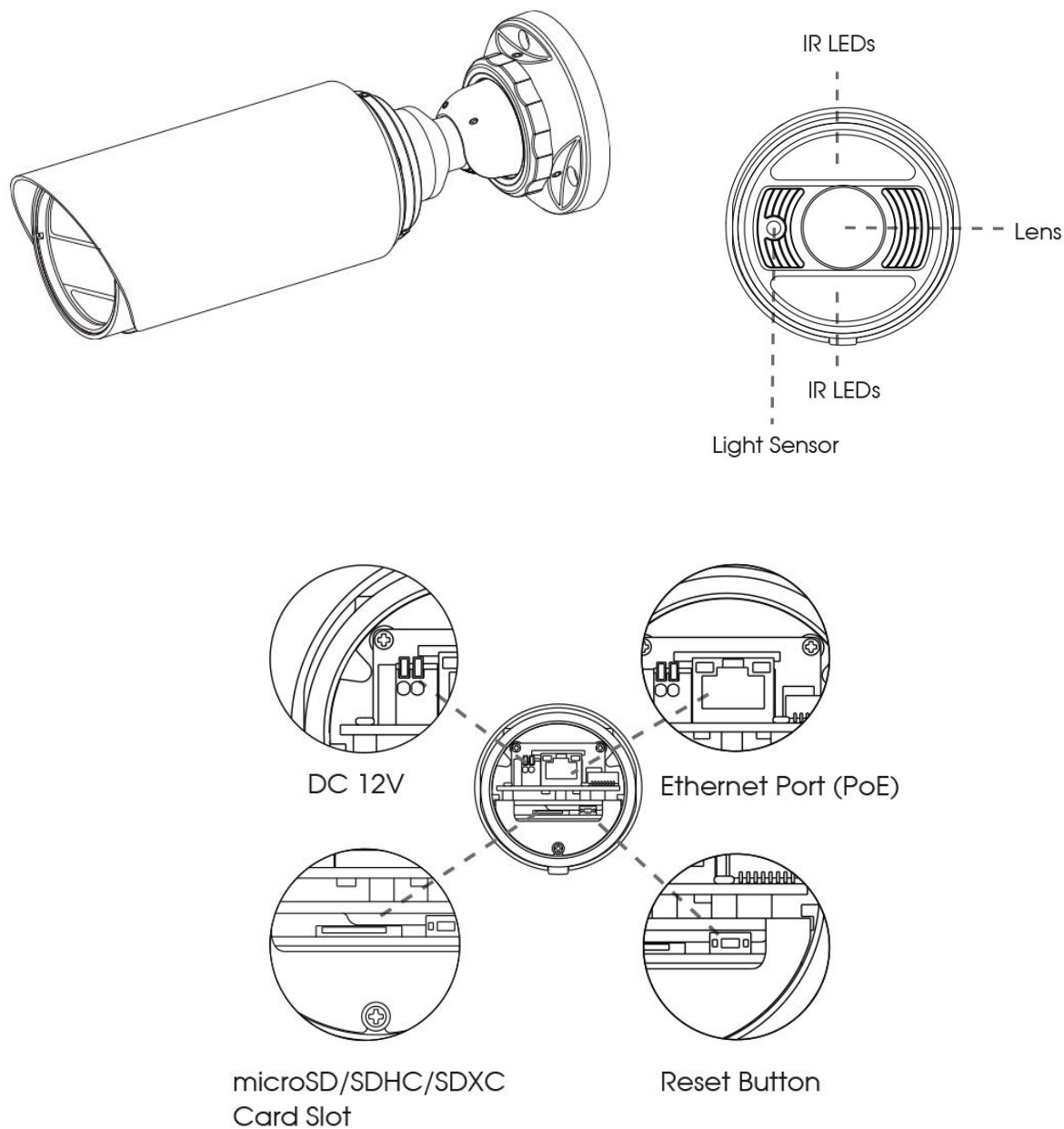
Verze bez integrovaného junction boxu



Pozn.:

- 1) Tlačítko Reset: Když stisknete na 5s tlačítko Reset, kamera se vrátí na tovární nastavení.
- 2) Kameru lze napájet pouze přes PoE.

ada Motorized Mini Bullet (MS-Cxx64-FPB / -FPC / -RFPC / -FPA / -RFPA)
ada Weather-proof Mini Bullet (MS-Cxx63)



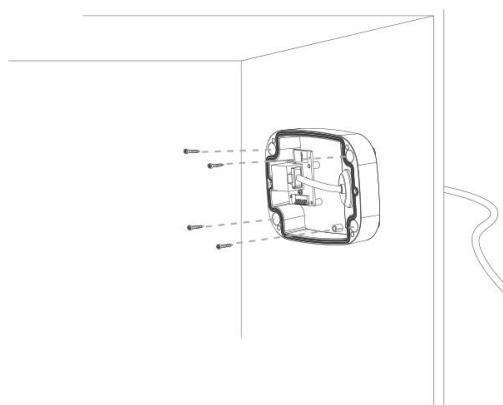
Pozn.:

- 1) Tlačítko Reset: Když stisknete na 5s tlačítko Reset, kamera se vrátí na tovární nastavení.
- 2) Kameru lze napájet pouze přes PoE.

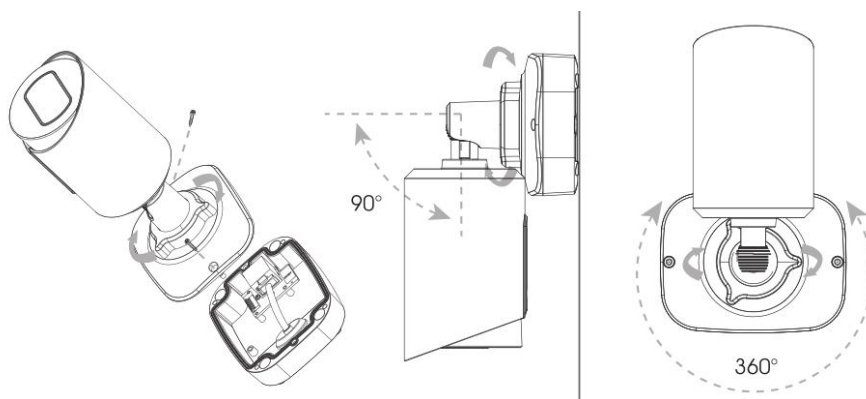
Instalace kamery

ada Vandal-proof Mini Bullet (MS-Cxx64-PB/J, -SPB/J, -PC/J, -RPC/J, -PD/J, -SPD/J)

Krok 1: Připojte kabely k odpovídajícím konektorům v připojovacím boxu. Potom připevněte připojovací box na zvolené místo na zdi nebo stropu.



Krok 2: Když je elní víko připojovacího boxu správně připevněno k jeho zadní části, kamera je napájena prostřednictvím napájecího kontaktu. Zorientujte správně víko a otočte uzamykacím kroužkem.



Pozn.:

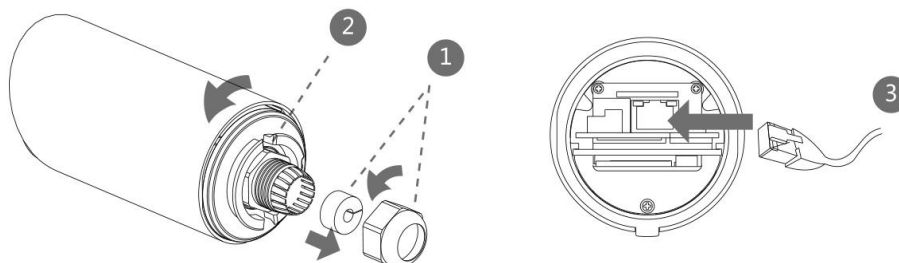
Pokud je třeba, povolte šrouby prostoru pro SD kartu. Po vložení SD karty šrouby opět dotáhněte.

ada Motorized Mini Bullet (MS-Cxx64-FPB / -FPC / -RFPC / -FPA / -RFPA)**ada Weather-proof Mini Bullet (MS-Cxx63)**

Krok 1: Odšroubujte plastovou přechodku a rozeberte ji.

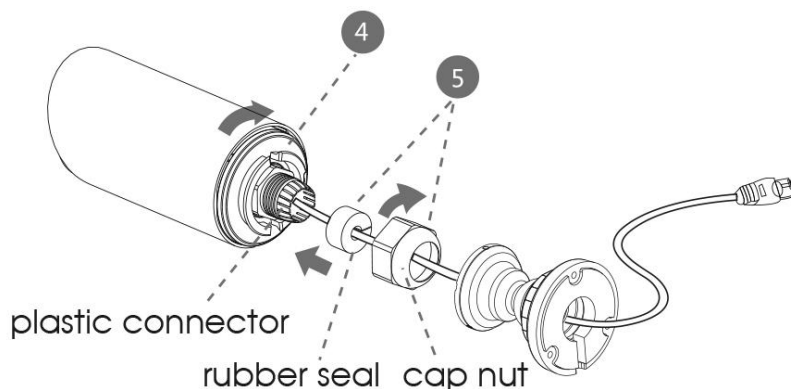
Krok 2: Povolte a otevřete zadní krytku a nainstalujte SD/SDHC/SDXC kartu.

Krok 3: Protáhněte připojovací kabel postupně držákem kamery, jednotlivými díly přechodky a zadní krytkou kamery. Připojte kabel k odpovídajícímu konektoru v zadní části kamery.

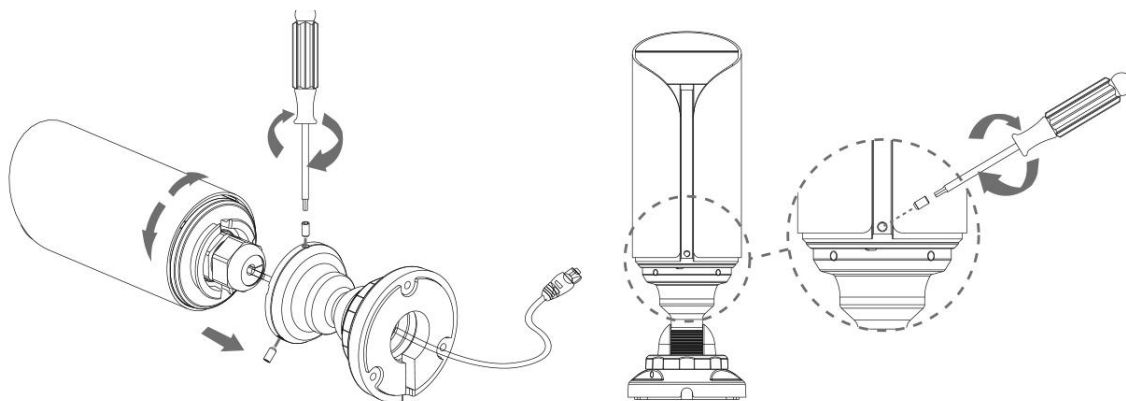


Krok 4: Připevněte znovu zadní kryt kamery.

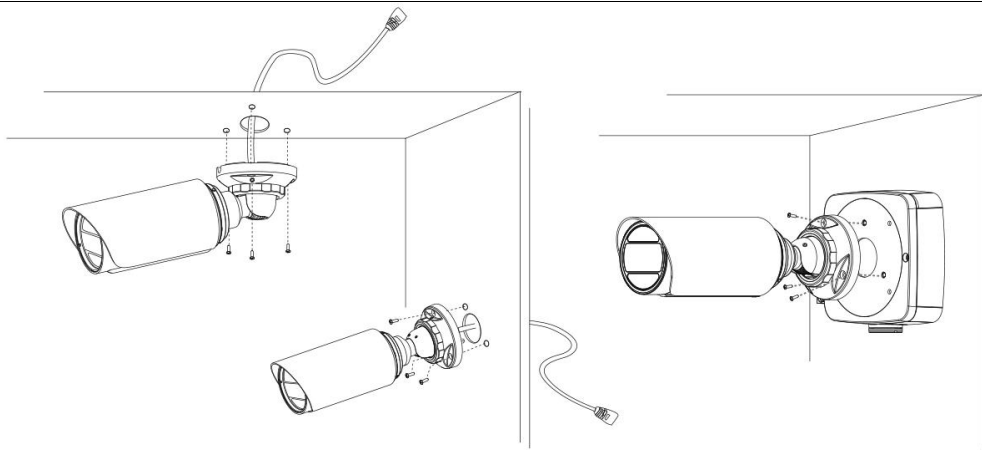
Krok 5: Složte a utáhněte plastovou přechodku.



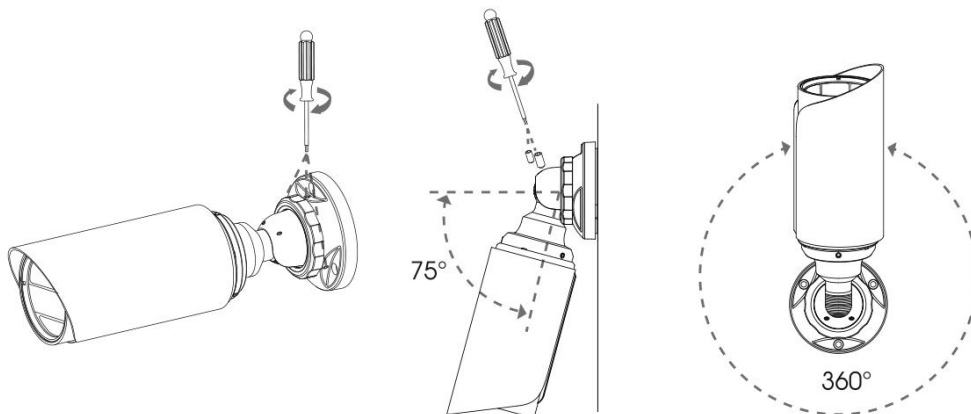
Krok 6: Nasaďte držák na kameru, otočte jej a připevněte pomocí šroubů.



Krok 7: Připevněte kameru ke stropu, ke zdi, nebo k připojovacímu boxu (A63).

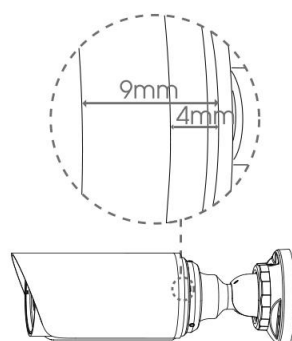


Krok 8: Povolte jistící šroub, nastavte zorný směr kamery a jistící šroub opět dotáhněte.



Pozn.:

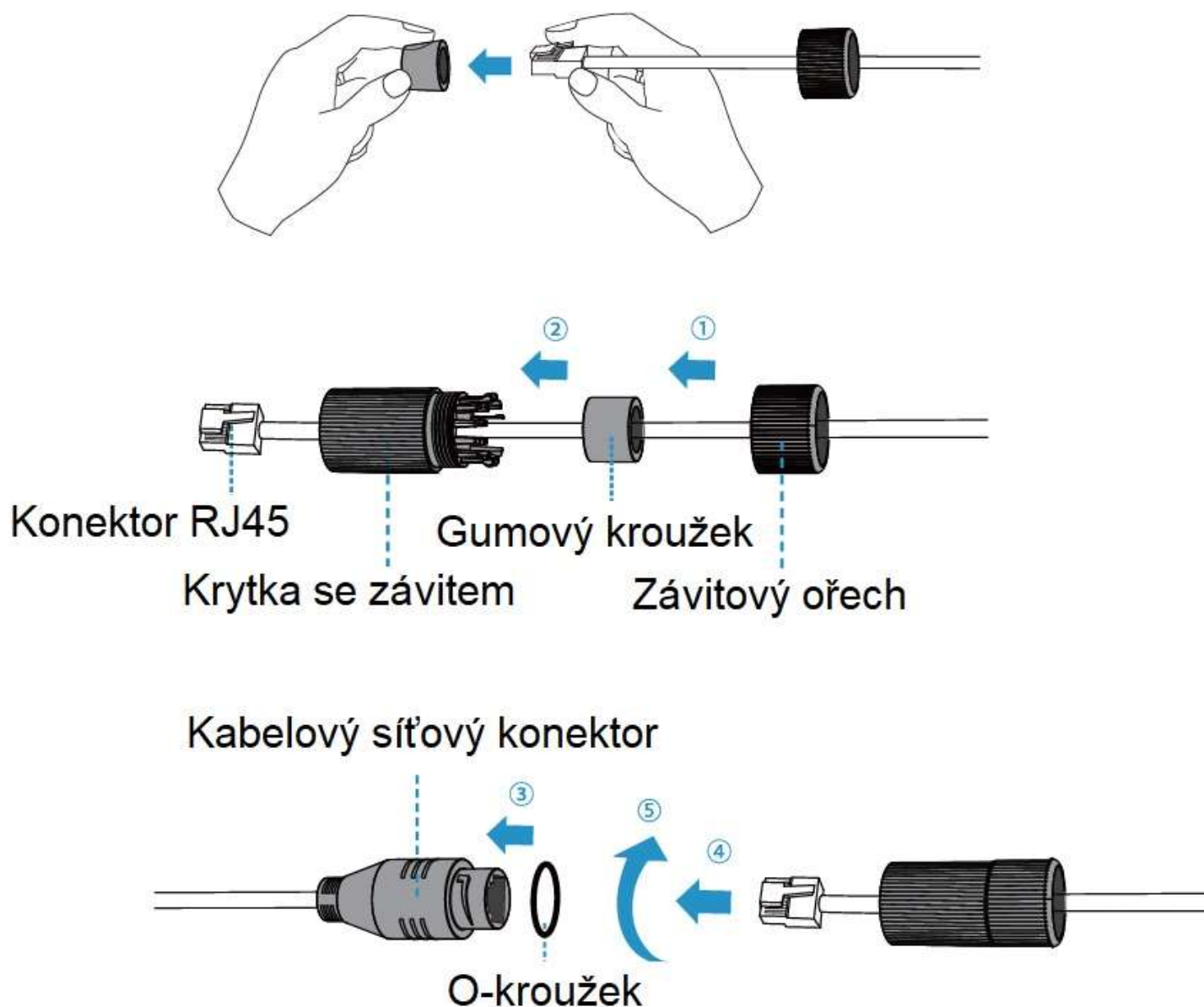
- 1) Stříšku lze posunout dopředu max. 5mm, aby nebyl zakrytý výhled kamery.
- 2) Při demontáži kamery může být k odstranění gumového těsnění potřeba použít šroubovák.



Instalace vodotěsné konektorové krytky

(pouze pro modely MS-Cxx64-PB, -SPB, -PC, -RPC, -PD, -SPD bez p ipojovacího boxu)

Kamery řady MS-Cxx64 bez připojovacího boxu mají vyvedený připojovací kabel se síťovým konektorem RJ45 (samice). K těmto kamerám je přiložena konektorová krytka pro vodotěsné připojení přívodního síťového kabelu. Níže je zobrazen způsob instalace krytky.



Krok 1: Protáhněte síťový kabel skrz závitový ořech, gumový kroužek a krytku se závitem.

Krok 2: Zatlačte gumový kroužek do krytky se závitem.

Krok 3: Našroubujte závitový ořech na krytku.

Krok 4: Nasadte O-kroužek na síťový konektor.

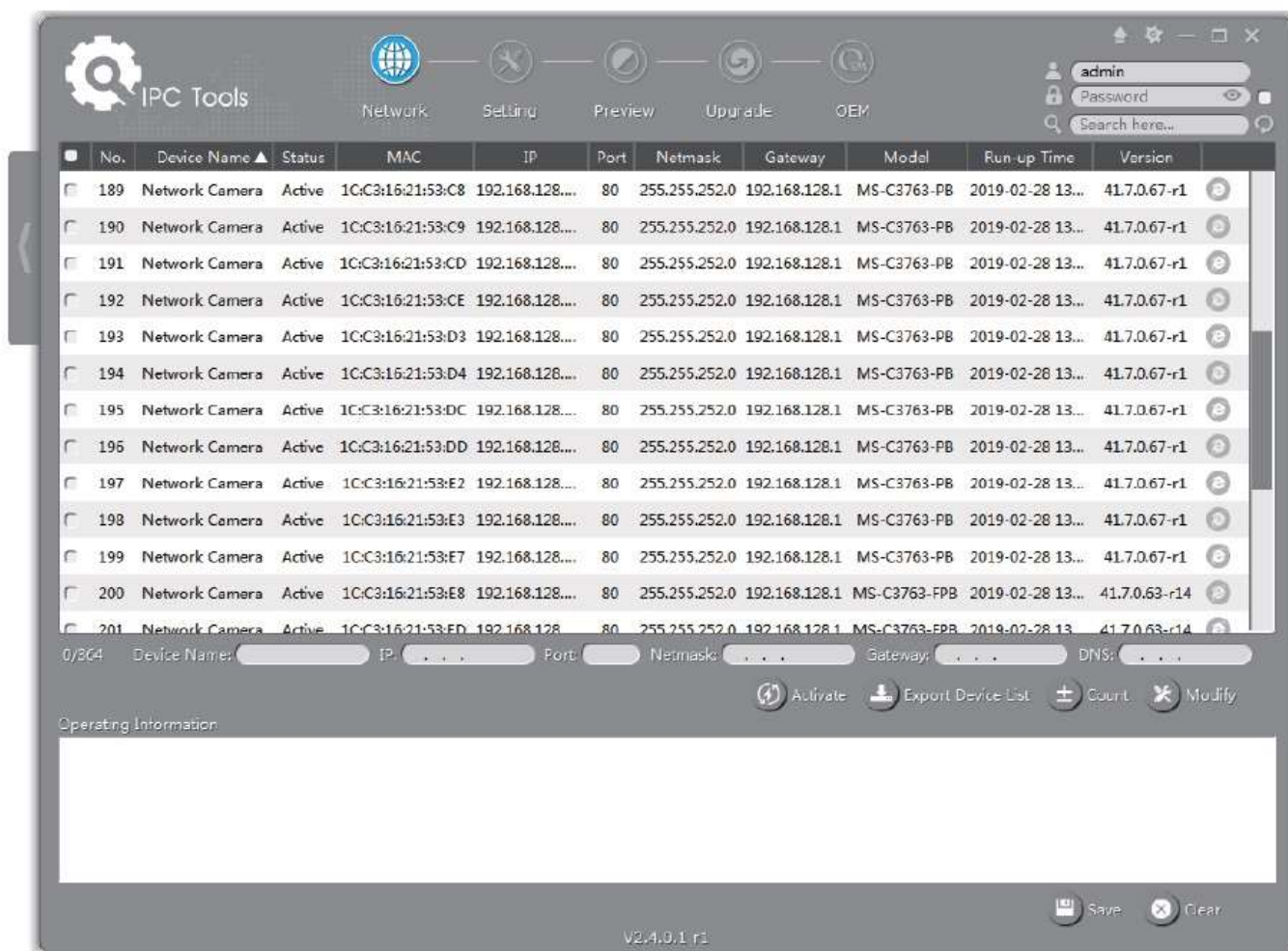
Krok 5: Připojte konektor RJ45 ke konektoru od kamery a připevněte k němu krytu jejím pootočením ve směru hodinových ručiček.

Pozn.:

Všechny venkovní propojky a konektory zaizolujte pomocí vhodné izolační pásky k ochraně před vodou a vlhkostí.

Nastavení IP adresy pomocí Smart Tools

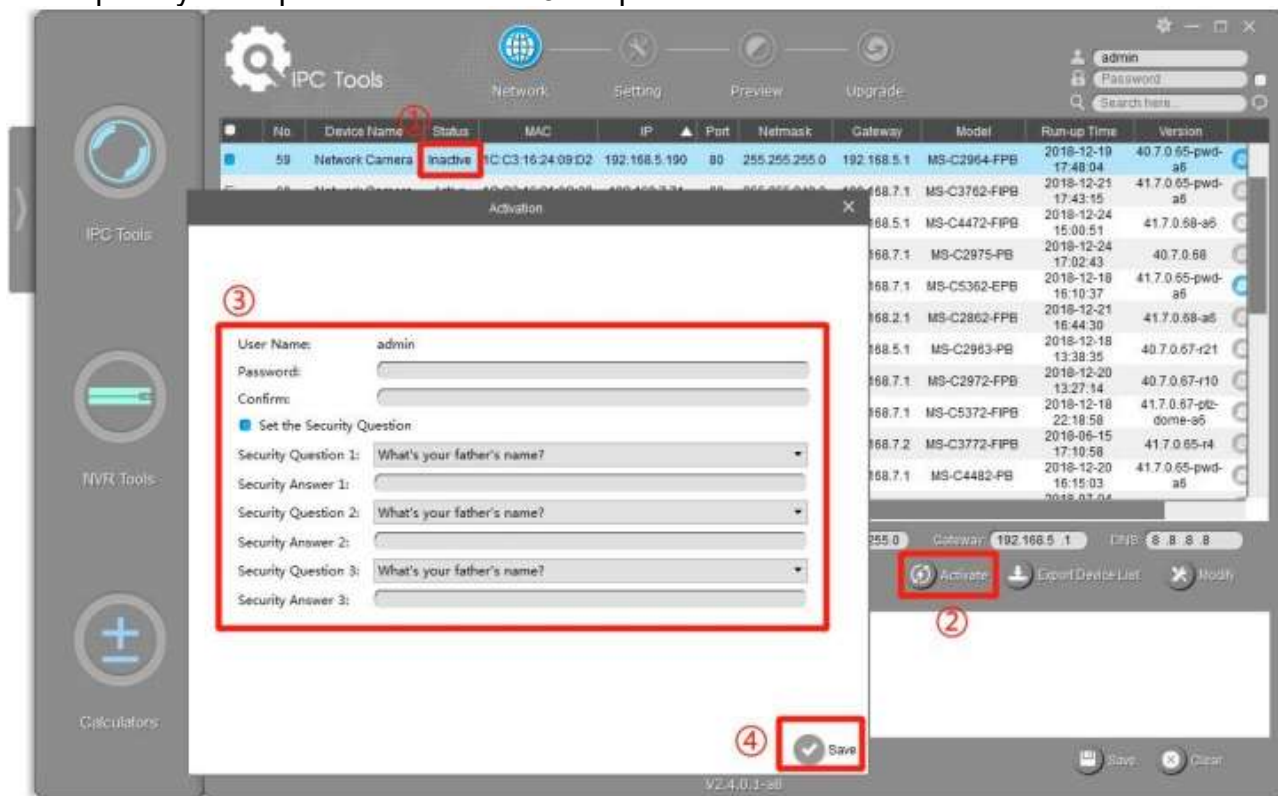
Software Smart Tools slouží k automatické detekci všech kamer Milesight ve vaší síti LAN, k nastavení jejich IP adres a k aktualizaci firmware kamer. Pro nastavení IP adres více kamer Milesight se velmi doporučuje použít tento software.



Postup nastavení IP adres kamer:

1) Spustíte software Smart Tools a pak zvolíte stránku "IPC Tools". Program automaticky vyhledá všechny kamery Milesight ve vaší síti. Pro nové vyhledání kamer klikněte na tlačítko "Search Here" se symbolem lupy.

2) Kamery, u kterých je ve sloupci "Status" zobrazeno "Inactive", musíte nejprve aktivovat a nastavit jim přístupové heslo. Vyberte kamery, které chcete aktivovat, a pak klikněte na tlačítko "Activate". Pomocí položky "Password" nastavte heslo pro přístup ke kameře (heslo musí mít 8 až 32 znaků, z toho alespoň jedno písmeno a jednu číslici). Dále nastavte 3 bezpečnostní dotazy. Pokud byste někdy heslo zapomněli, můžete ho resetovat správným zodpovězením těchto 3 bezpečnostních dotazů. Nakonec klikněte na "Save".



3) Pomocí tlačítek v levém sloupci zvolte požadovanou kameru a v řádce pod seznamem vyhledaných kamer nastavte IP adresu kamery a další síťové parametry. Provedená nastavení uložte kliknutím na "Modify".

The screenshot shows the 'IPC Tools' software interface. At the top, there are tabs for 'Network', 'Setting', 'Preview', and 'Upgrade'. A login box in the top right corner contains the username 'admin' and password 'ms1234'. Below the tabs is a table listing network cameras. The table has columns: No., Device Name, Status, MAC, IP, Port, Netmask, Gateway, Model, Run-up Time, and Version. Row 62 is selected, showing a 'Network Camera' with IP 192.168.7.100. Below the table, a detailed view of the selected device is shown, with fields for Device Name, IP, Port, Netmask, Gateway, and DNS. The 'Modify' button is highlighted in red.

No.	Device Name	Status	MAC	IP	Port	Netmask	Gateway	Model	Run-up Time	Version
58	Network Camera	Active	1C:C3:16:24:80:F6	192.168.7.80	80	255.255.240.0	192.168.7.1	MS-C2975-PB	2019-03-11 14:14:32	40.7.0.67-r6
59	Network Camera	Active	1C:C3:16:22:0C:74	192.168.7.81	80	255.255.240.0	192.168.7.1	MS-C8262-FPB	2019-03-11 13:49:07	43.7.0.68
60	Network Camera	Active	1C:C3:16:23:C8:4D	192.168.7.86	80	255.255.240.0	192.168.8.2	MS-C5362-EPB	2019-03-08 08:32:57	41.7.0.67-r1
61	MS-C2975-PB	Active	1C:C3:16:24:60:DE	192.168.7.93	80	255.255.240.0	192.168.7.1	MS-C2975-PB	2019-03-11 16:38:03	40.7.0.69
62	Network Camera	Active	1C:C3:16:20:00:EF	192.168.7.100	80	255.255.240.0	192.168.7.1	MS-C2862-FPB	2019-03-06 09:34:45	41.7.0.67-r14
63	Network Camera	Active	1C:C3:16:21:EC:5A	192.168.7.105	80	255.255.240.0	192.168.7.1	MS-C2972-FPB	2019-03-07 09:16:00	40.7.0.68-r3
64	MS-C2964-FPB	Active	1C:C3:16:24:09:D2	192.168.7.110	80	255.255.240.0	192.168.7.1	MS-C2964-FPB	2019-03-11 09:34:42	40.7.0.69-r2
65	Network Camera	Active	1C:C3:16:24:5F:53	192.168.7.113	80	255.255.240.0	192.168.7.1	MS-C2975-EPB	2019-03-11 15:35:33	40.7.0.68-r7
66	MS-C3772-FIPB	Active	1C:C3:16:21:FA:67	192.168.7.128	80	255.255.255.0	192.168.7.2	MS-C3772-FIPB	2019-03-07 10:14:26	41.7.0.69-r2
67	Network Camera	Active	1C:C3:16:19:00:6E	192.168.7.129	80	255.255.240.0	192.168.7.2	MS-C5364-PB	2019-03-11 09:14:09	41.7.0.67-a4
68	Network Camera	Active	1C:C3:16:11:02:40	192.168.7.190	80	255.255.255.0	192.168.7.1	NC3263-PNA	2019-01-10 11:07:21	30.7.1.63-r20

1/34 Device Name: Network Camera IP: 192.168.7.100 Port: 80 Netmask: 255.255.240.0 Gateway: 192.168.7.1 DNS: 8.8.8.8

Activate Export Device List Modify

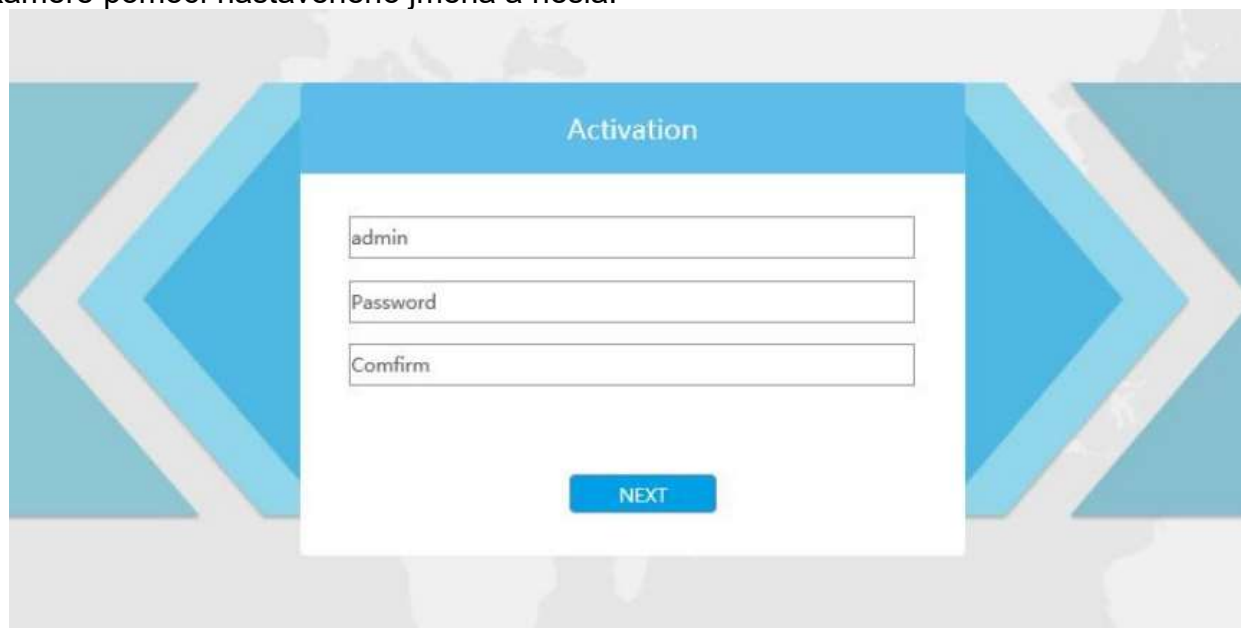
Více informací k použití software naleznete v příručce “Smart Tools User Manual”.

Nastavení IP adresy pomocí webového prohlížeče

1) Spustíte webový prohlížeč a zadejte IP adresu kamery (tovární nastavení IP adresy je 192.168.5.190).

Pozn.: Abyste mohli přistoupit ke kameře, musí být IP adresa vašeho PC ze stejného síťového segmentu jako IP adresa kamery. Při prvním přístupu ke kameře si proto nejprve nastavte IP adresu PC na nějakou hodnotu ze segmentu 192.168.5.x. Po změně IP adresy kamery si pak můžete nastavit IP adresu PC zpět na původní hodnotu.

3) Pokud přistupujete ke kameře poprvé, zobrazí se displej pro aktivaci kamery. Nastavte přístupové heslo a bezpečnostní dotazy (resp. odpovědi). Pak se můžete přihlásit ke kameře pomocí nastaveného jména a hesla.



4) Po přihlášení zvolte "Configuration" -> "Basic Settings" -> "Network" -> "TCP/IP".

The screenshot displays the MileSight Network Camera web interface. The top header shows "MileSight Network Camera" and a user profile "admin" with a "Logout" button. The left sidebar contains navigation options: Live Video, Playback, Local Settings, Basic Settings (selected), Video, Image, Audio, Network (selected), Date & Time, Advanced Settings, System, and Maintenance. The main content area is titled "Basic Settings >> Network" and features tabs for various protocols: TCP/IP, HTTP, RTSP, UPnP, DDNS, Email, FTP, VLAN, PPPoE, SNMP, and 802.1x. The "TCP/IP" tab is active, showing configuration options for IPv4 and IPv6. The IPv4 section has two radio buttons: "Get IPv4 address automatically" (unselected) and "Use fixed IPv4 address" (selected). Below these are input fields for IP Address (192.168.14.102), IPv4 Subnet Mask (255.255.240.0), IPv4 Default Gateway (192.168.14.1), and Preferred DNS Server (192.164.14.1). The IPv6 section includes a dropdown for "IPv6 Mode" set to "Manual", and empty input fields for IPv6 Address, IPv6 Prefix, and IPv6 Default Gateway. A "Test" button is next to the IP Address field, and a "Save" button is at the bottom of the form.

Nastavte IP adresu kamery na požadovanou hodnotu a pak uložte pomocí "Save". Změna tovární IP adresy je hotová.